

ดัชนีความเชื่อมั่นผู้ประกอบการภาคการผลิตของ SMEs

(SMEs Manufacturing Sentiment Index: SMSI)

ภูมิภาคตะวันออกเฉียงเหนือ

ในไตรมาสที่ 4 ปี 2555

(มหาวิทยาลัยขอนแก่น)



สำนักข้อมูลและวิจัย

สำนักงานส่งเสริมวิสาหกิจขนาดกลางและขนาดย่อม

คำนำ

โครงการสำรวจ “ข้อมูลภาคการผลิตของวิสาหกิจขนาดกลางและขนาดย่อม ภูมิภาคตะวันออกเฉียงเหนือ” เป็นความร่วมมือระหว่างคณะวิทยาการจัดการ มหาวิทยาลัยขอนแก่น และสำนักงานส่งเสริมวิสาหกิจขนาดกลางและขนาดย่อม โดยมีวัตถุประสงค์เพื่อส่งเสริมการพัฒนาทางด้านสถิติที่เกี่ยวข้องกับความเชื่อมั่นภาคการผลิตของวิสาหกิจขนาดกลางและขนาดย่อม และเพื่อเป็นเครื่องมือในการวิเคราะห์แนวโน้มภาวะการณของวิสาหกิจขนาดกลางและขนาดย่อมในภาคการผลิตสำหรับหน่วยงานที่เกี่ยวข้องและผู้ประกอบการ

รายงานฉบับนี้เป็นข้อมูลภาคการผลิตของวิสาหกิจขนาดกลางและขนาดย่อม ในส่วนภูมิภาคตะวันออกเฉียงเหนือ ไตรมาสที่ 4 ปี 2555 ซึ่งรายละเอียดถูกแบ่งเป็น 8 ส่วน ส่วนแรกคือบทสรุปผู้บริหาร ส่วนที่ 2 คือ วิธีการสร้างดัชนีซึ่งประกอบไปด้วยขั้นตอนการจัดสร้างดัชนีความเชื่อมั่นทางธุรกิจ การคำนวณและแปลความหมายค่าดัชนี ส่วนที่ 3 คือ สถานการณ์ทั่วไปของเศรษฐกิจภูมิภาคตะวันออกเฉียงเหนือ ส่วนที่ 4 คือ ดัชนีความเชื่อมั่นฯแยกตามองค์ประกอบของปัจจัยกำหนดค่าดัชนี ส่วนที่ 5 คือ ดัชนีความเชื่อมั่นภาคการผลิตต่อภาวะเศรษฐกิจประเทศและธุรกิจตนเองของวิสาหกิจขนาดกลางและขนาดย่อม ส่วนที่ 6 คือ ดัชนีความเชื่อมั่นฯแยกตามการส่งออก ส่วนที่ 7 คือ ดัชนีความเชื่อมั่นฯแยกตามสาขาอุตสาหกรรมในภูมิภาคตะวันออกเฉียงเหนือ ส่วนสุดท้ายคือ ปัจจัยที่ส่งผลต่อการดำเนินงานของกิจการในภาคการผลิตของวิสาหกิจขนาดกลางและขนาดย่อม ภูมิภาคตะวันออกเฉียงเหนือ

คณะผู้วิจัยหวังเป็นอย่างยิ่งว่ารายงานฉบับนี้จะบรรลุวัตถุประสงค์ของโครงการ และเป็นประโยชน์ต่อการสำรวจในครั้งต่อไป

ประเสริฐ วิจิตรนพรัตน์

(หัวหน้าโครงการ)

ธันวาคม 2555

สารบัญ

	หน้า
1. บทสรุปผู้บริหาร	1
2. วิธีการสร้างดัชนี	3
3. สถานการณ์ทั่วไปของวิสาหกิจขนาดกลางและขนาดย่อมภูมิภาค ตะวันออกเฉียงเหนือ	5
4. ดัชนีความเชื่อมั่นฯ แยกตามองค์ประกอบของปัจจัยกำหนดค่าดัชนี	8
5. ดัชนีความเชื่อมั่นภาคการผลิตต่อภาวะเศรษฐกิจประเทศและธุรกิจ ตนเองของวิสาหกิจขนาดกลางและขนาดย่อม	11
6. ดัชนีความเชื่อมั่นฯ แยกตามการส่งออก	11
7. ดัชนีความเชื่อมั่นฯ แยกตามสาขาอุตสาหกรรมในภูมิภาค ตะวันออกเฉียงเหนือ	12
8. ปัจจัยที่ส่งผลต่อการดำเนินงานของกิจการในภาคการผลิตของวิสาหกิจ ขนาดกลางและขนาดย่อม ภูมิภาคตะวันออกเฉียงเหนือ	27

สารบัญภาพ

	หน้า
ภาพที่ 1 แสดงค่าดัชนีความเชื่อมั่นฯในปัจจุบัน แยกตามองค์ประกอบของดัชนี	1
ภาพที่ 2 แสดงค่าดัชนีความเชื่อมั่นฯในปัจจุบันและคาดการณ์ แยกตามกลุ่มอุตสาหกรรม	2-3
ภาพที่ 3 แสดงอัตราเงินเฟ้อ	6
ภาพที่ 4 แสดงจำนวน โครงการที่ได้รับการส่งเสริมการลงทุน	6
ภาพที่ 5 แสดงจำนวนรถที่ได้รับการจดทะเบียน	7
ภาพที่ 6 แสดงผลิตผลทางการเกษตร	7
ภาพที่ 7 แสดงภาวะการจ้างงาน	8

สารบัญตาราง

	หน้า
ตารางที่ 1 แสดงค่าดัชนีความเชื่อมั่นฯ แยกตามองค์ประกอบของปัจจัยที่กำหนดค่าดัชนี	10
ตารางที่ 2 ดัชนีความเชื่อมั่นภาคการผลิตต่อภาวะเศรษฐกิจประเทศและธุรกิจตนเอง	11
ตารางที่ 3 แสดงดัชนีความเชื่อมั่นภาคการผลิตจำแนกตามการส่งออก	12
ตารางที่ 4 แสดงค่าดัชนีความเชื่อมั่นฯของสาขาการผลิตผลิตภัณฑ์อาหารและเครื่องดื่ม	13-14
ตารางที่ 5 แสดงค่าดัชนีองค์ประกอบย่อยของสาขาอาหารและเครื่องดื่ม	15
ตารางที่ 6 แสดงค่าดัชนีความเชื่อมั่นฯของสาขาการผลิตสิ่งทอและถัก	15-16
ตารางที่ 7 แสดงค่าดัชนีความเชื่อมั่นฯของสาขาสิ่งทอ	16
ตารางที่ 8 แสดงค่าดัชนีความเชื่อมั่นฯของสาขาเครื่องแต่งกาย	17
ตารางที่ 9 แสดงค่าดัชนีองค์ประกอบย่อยของสาขาเครื่องแต่งกาย	17
ตารางที่ 10 แสดงค่าดัชนีความเชื่อมั่นฯของสาขาไม้	18
ตารางที่ 11 แสดงค่าดัชนีองค์ประกอบย่อยของสาขาไม้	18-19
ตารางที่ 12 แสดงค่าดัชนีความเชื่อมั่นฯของสาขาเคมี	19
ตารางที่ 13 แสดงค่าดัชนีองค์ประกอบย่อยของสาขาเคมี	20
ตารางที่ 14 แสดงค่าดัชนีความเชื่อมั่นฯของสาขายางและพลาสติก	20-21
ตารางที่ 15 แสดงค่าดัชนีองค์ประกอบย่อยของสาขายางและพลาสติก	21
ตารางที่ 16 แสดงค่าดัชนีความเชื่อมั่นฯของสาขาโลหะ	22
ตารางที่ 17 แสดงค่าดัชนีองค์ประกอบย่อยของสาขาโลหะ	22
ตารางที่ 18 แสดงค่าดัชนีความเชื่อมั่นฯของสาขาโลหะ	23
ตารางที่ 19 แสดงค่าดัชนีองค์ประกอบย่อยของสาขาโลหะ	24
ตารางที่ 20 แสดงค่าดัชนีความเชื่อมั่นฯของสาขาเครื่องจักร	24-25
ตารางที่ 21 แสดงค่าดัชนีองค์ประกอบย่อยของสาขาเครื่องจักร	25
ตารางที่ 22 แสดงค่าดัชนีความเชื่อมั่นฯของสาขาเครื่องเรือน	26
ตารางที่ 23 แสดงค่าดัชนีองค์ประกอบย่อยของสาขาเครื่องเรือน	26
ตารางที่ 24 แสดงปัจจัยที่ส่งผลต่อการดำเนินงานของกิจการในภาคการผลิตของวิสาหกิจ ขนาดกลางและขนาดย่อม	28-31

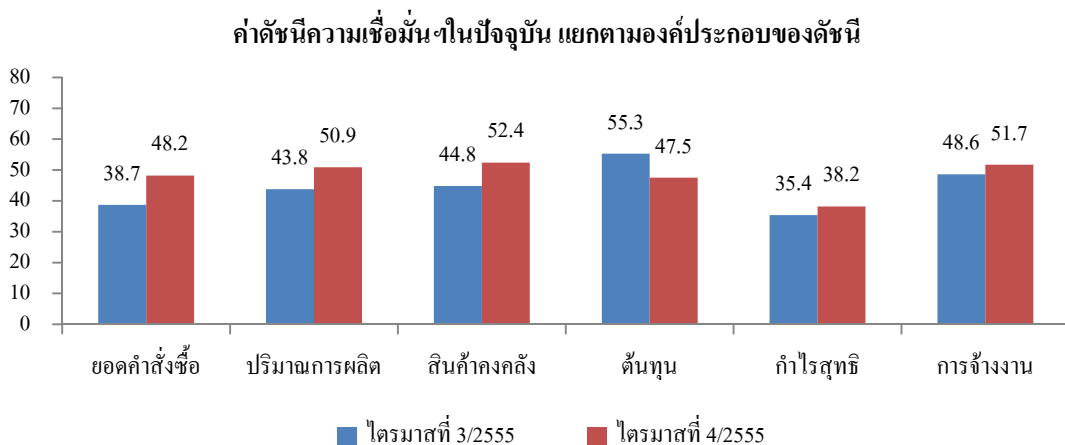
ดัชนีความเชื่อมั่นภาคการผลิตของ SMEs ภูมิภาคตะวันออกเฉียงเหนือ ในไตรมาสที่ 4 ปี 2555 (Manufacturing Sector Sentiment Index: MSSSI)

1 บทสรุปผู้บริหาร

ดัชนีความเชื่อมั่นภาคการผลิตของผู้ประกอบการวิสาหกิจขนาดกลางและขนาดย่อม (SMEs) ภูมิภาคตะวันออกเฉียงเหนือ ในไตรมาสที่ 4/2555 (MSSSI) พบว่า ค่าดัชนีความเชื่อมั่นในปัจจุบันปรับตัวเพิ่มขึ้น โดยมีค่าดัชนีอยู่ที่ระดับ 48.0 เพิ่มขึ้นจาก 44.4 ในไตรมาศก่อนหน้า เมื่อพิจารณาองค์ประกอบด้านต่างๆ ของค่าดัชนี จะพบว่า องค์ประกอบส่วนใหญ่ปรับตัวเพิ่มขึ้น โดยเฉพาะยอดคำสั่งซื้อ (ในประเทศ) เพราะช่วงไตรมาส 4 ถือเป็นช่วง High Season ของธุรกิจหลายประเภทในภาคตะวันออกเฉียงเหนือ เช่น อาหาร สิ่งทอ และเครื่องแต่งกาย ประกอบกับเป็นช่วงฤดูกาลเก็บเกี่ยว และเข้าใกล้เทศกาลปีใหม่ จึงทำให้เกษตรกรและประชาชนทั่วไปออกมาจับจ่ายใช้สอยกันเพิ่มมากขึ้น อย่างไรก็ตามยังคงมีองค์ประกอบทางด้านต้นทุนที่มีค่าดัชนีลดลง เพราะมีแนวโน้มการเพิ่มขึ้นของวัตถุดิบหลายประเภท รวมไปถึงแรงกดดันจากนโยบายค่าแรง 300 บาท ในส่วนดัชนีความเชื่อมั่นคาดการณ์ 3 เดือนข้างหน้า พบว่า ค่าดัชนีความเชื่อมั่นปรับตัวลดลงจากไตรมาศก่อนหน้า โดยลดลงมาอยู่ที่ระดับ 50.3 จากที่ระดับ 54.6 อีกทั้งมีค่าดัชนีทางด้านต้นทุนลดลง และอยู่ที่ระดับต่ำที่สุดเมื่อเทียบกับองค์ประกอบอื่นๆ

ค่าดัชนีความเชื่อมั่นต่อภาวะเศรษฐกิจของประเทศโดยรวม พบว่า ค่าดัชนีปรับตัวเพิ่มสูงขึ้น โดยดัชนีอยู่ที่ระดับ 44.2 เพิ่มขึ้นจากระดับที่ 42.5 ในไตรมาศก่อนหน้า ในส่วนของดัชนีความเชื่อมั่นต่อธุรกิจตนเองในไตรมาศปัจจุบัน ค่าดัชนีปรับตัวลดลงจากที่ระดับ 59.2 มาอยู่ที่ระดับ 54.9 เมื่อเทียบกับไตรมาศก่อนหน้า และเมื่อพิจารณาดัชนีคาดการณ์จะพบสัญญาณที่ไม่ดีนักต่อความมั่นใจในอนาคต ซึ่งมาจากประเด็นในเรื่องของต้นทุนของผู้ประกอบการที่ยังเป็นข้อกังวลมากที่สุดทั้งปัจจุบันและในอนาคต

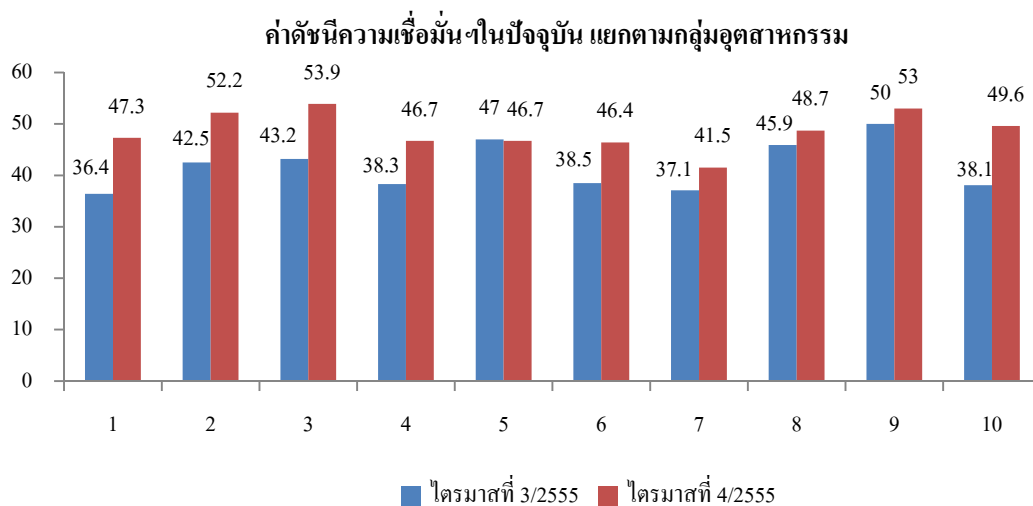
ภาพที่ 1 แสดงค่าดัชนีความเชื่อมั่นฯในปัจจุบัน แยกตามองค์ประกอบของดัชนี

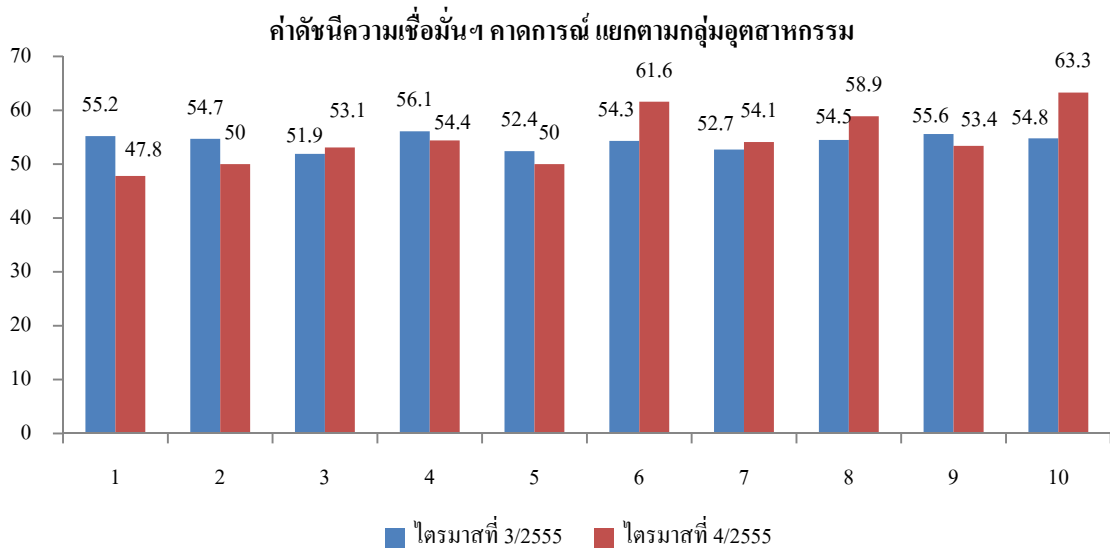


หากพิจารณาดัชนีความเชื่อมั่นภาคการผลิตจำแนกตามกลุ่มอุตสาหกรรมของภูมิภาคตะวันออกเฉียงเหนือ ซึ่งแบ่งออกเป็นเป็น 10 กลุ่มสาขา โดยมีรายละเอียดดัชนีความเชื่อมั่นในปัจจุบันเทียบกับไตรมาสก่อนหน้า ของแต่ละสาขา ดังนี้ 1)สาขาอาหารและเครื่องดื่ม อยู่ที่ระดับ 47.3 เพิ่มขึ้นจากระดับ 36.4 2)สาขาสีทอ อยู่ที่ระดับ 52.2 เพิ่มขึ้นจากระดับ 42.5 3)สาขาเครื่องแต่งกาย อยู่ที่ระดับ 53.9 เพิ่มขึ้นจากระดับ 43.2 4)สาขาไม้ อยู่ที่ระดับ 46.7 เพิ่มขึ้นจากระดับ 38.3 5)สาขาเคมี อยู่ที่ระดับ 46.7 ลดลงจากระดับ 47.0 6)สาขายางและพลาสติก อยู่ที่ระดับ 46.4 เพิ่มขึ้นจากระดับ 38.5 7)สาขาโลหะ อยู่ที่ระดับ 41.5 เพิ่มขึ้นจากระดับ 37.1 8)สาขาโลหะ อยู่ที่ระดับ 48.7 เพิ่มขึ้นจากระดับ 45.9 9)สาขาเครื่องจักร อยู่ที่ระดับ 53.0 เพิ่มขึ้นจากระดับ 50.0 และ 10)สาขา เครื่องเรือน อยู่ที่ระดับ 49.6 เพิ่มขึ้นจากระดับ 38.1

ในส่วนค่าดัชนีความเชื่อมั่นภาคการผลิตในอีก 3 เดือนข้างหน้าพบว่า สาขาอาหารและเครื่องดื่ม อยู่ที่ระดับ 47.8 ลดลงจากระดับ 55.2 สาขาสีทอ อยู่ที่ระดับ 50.0 ลดลงจากระดับ 54.7 สาขาเครื่องแต่งกาย อยู่ที่ระดับ 53.1 เพิ่มขึ้นจากระดับ 51.9 สาขาไม้ อยู่ที่ระดับ 54.4 ลดลงจากระดับ 56.1 สาขาเคมี อยู่ที่ระดับ 50.0 ลดลงจากระดับ 52.5 สาขายางและพลาสติก อยู่ที่ระดับ 61.6 เพิ่มขึ้นจากระดับ 54.3 สาขาโลหะ อยู่ที่ระดับ 54.1 ลดลงจากระดับ 52.7 สาขาโลหะ อยู่ที่ระดับ 58.9 ลดลงจากระดับ 54.5 สาขาเครื่องจักร อยู่ที่ระดับ 53.4 ลดลงจากระดับ 55.6 และสาขาเครื่องเรือน อยู่ที่ระดับ 63.1 เพิ่มขึ้นจากระดับ 54.8 ตามลำดับ จากดัชนีภาคการผลิตแสดงให้เห็นว่า ค่าดัชนีความเชื่อมั่นภาคการผลิตมีทั้งที่ปรับตัวเพิ่มสูงขึ้นและปรับตัวลดลง ยกตัวอย่างเช่น กลุ่มสาขาเครื่องเรือนมีการปรับตัวที่เพิ่มสูงขึ้นอย่างเห็นได้ชัด ในทางกลับกัน กลุ่มสาขายางและพลาสติกมีดัชนีที่ปรับตัวลดลง เป็นต้น

ภาพที่ 2 แสดงค่าดัชนีความเชื่อมั่นฯในปัจจุบันและคาดการณ์ แยกตามกลุ่มอุตสาหกรรม





หมายเหตุ

- 1 = สาขาอาหารและเครื่องดื่ม 2 = สาขาสีทอ 3 = สาขาเครื่องแต่งกาย 4 = สาขาไม้ 5 = สาขาเคมี
- 6 = สาขายางและพลาสติก 7 = สาขาโลหะ 8 = สาขาโลหะ 9 = สาขาเครื่องจักร 10 = สาขาเครื่องเรือน

ปัจจัยสำคัญที่มีผลต่อกิจการทั้งปัจจุบันและในอนาคตคือ ปัจจัยทางด้านคู่แข่งกันในตลาดเดียวกัน รองลงมาคือ ปัจจัยในด้านกำลังซื้อของประชาชน ราคาน้ำมัน ต้นทุนสินค้า และความหืดหัวของสินค้าและบริการ ตามลำดับ

2 วิธีการสร้างดัชนีความเชื่อมั่น

ดัชนีความเชื่อมั่นภาคการผลิตของวิสาหกิจขนาดกลางและขนาดย่อม (Manufacturing Sector Sentiment Index: MSSSI) ซึ่งจัดทำขึ้นโดยความร่วมมือระหว่าง สำนักงานส่งเสริมวิสาหกิจขนาดกลางและขนาดย่อม และคณะวิทยาการจัดการ มหาวิทยาลัยขอนแก่น โดยมีวัตถุประสงค์เพื่อส่งเสริมการพัฒนาทางด้านสถิติที่เกี่ยวข้องกับความเชื่อมั่นภาคการผลิตของวิสาหกิจขนาดกลางและขนาดย่อม และเพื่อเป็นเครื่องมือในการวิเคราะห์แนวโน้มภาวะการณ์ของวิสาหกิจขนาดกลางและขนาดย่อมในภาคการผลิตสำหรับหน่วยงานที่เกี่ยวข้องและผู้ประกอบการ

2.1 ขั้นตอนการจัดสร้างดัชนีความเชื่อมั่น

การสำรวจความเชื่อมั่นผู้ประกอบการภาคการผลิตทำขึ้นเพื่อรวบรวมข้อมูลจากสถานประกอบการขนาดกลางและขนาดย่อม โดยสุ่มตัวอย่างจากผู้ประกอบการภาคการผลิตต่างๆ ใน 4 จังหวัดของภูมิภาคตะวันออกเฉียงเหนือ (ขอนแก่น อุดรธานี นครราชสีมา และอุบลราชธานี) จำนวน 611 ตัวอย่าง กลุ่มตัวอย่างเหล่านี้จะเป็นกลุ่มตัวอย่างประจำประกอบด้วยสถานประกอบการในภาคการผลิต ประกอบด้วย 10 สาขาหลัก คือ 1)การผลิตผลิตภัณฑ์อาหารและเครื่องดื่ม(อาหารและเครื่องดื่ม) 2)การผลิตสิ่งทอและถัก(สิ่งทอ)

3)การผลิตเครื่องแต่งกาย รวมทั้งการตกแต่งและย้อมสีขนสัตว์(เครื่องแต่งกาย) 4)การผลิตไม้ผลิตภัณฑ์จากไม้ และ ไม้ก๊อก ยกเว้นเครื่องเรือนรวมทั้งการผลิตสิ่งของจากฟางและวัสดุอื่น ๆ(ไม้) 5)การผลิตเคมีภัณฑ์ และผลิตภัณฑ์เคมี(เคมี) 6)การผลิตผลิตภัณฑ์ยางและผลิตภัณฑ์พลาสติก(ยางและพลาสติก) 7)การผลิตผลิตภัณฑ์จากแร่โลหะ(อโลหะ) 8)การผลิตผลิตภัณฑ์ที่ทำจากโลหะประดิษฐ์ ยกเว้นเครื่องจักร และอุปกรณ์(โลหะ) 9)การผลิตเครื่องจักรและอุปกรณ์ซึ่งมิได้จัดประเภทไว้ในที่อื่น(เครื่องจักร) และ 10)การผลิตเครื่องเรือนและการผลิตซึ่งมิได้จัดประเภทไว้ในที่อื่น(เครื่องเรือน)

เนื่องจากจุดประสงค์ของการสำรวจความเชื่อมั่นภาคการผลิตของวิสาหกิจขนาดกลางและขนาดย่อม เพื่อให้ทราบถึงสถานการณ์โดยรวมของภาคการผลิต แบบสอบถามจึงถูกออกแบบให้กระชับเข้าใจง่าย โดยครอบคลุมในประเด็นคำถามเกี่ยวกับความคิดเห็นที่มีต่อธุรกิจในการประมวลผลดัชนีความเชื่อมั่น ซึ่งประกอบไปด้วยองค์ประกอบของธุรกิจ ด้าน (1) กำไร (2) ปริมาณการผลิต (3) ต้นทุนธุรกิจ (4) การจ้างงาน (5) สินค้าคงคลัง และ (6) ยอดรับคำสั่งซื้อสินค้า และความคิดเห็นที่มีต่อเศรษฐกิจของประเทศโดยรวม และเศรษฐกิจในสาขาธุรกิจของผู้ตอบแบบสอบถาม รวมทั้งปัจจัยที่มีผลต่อภาวะดีขึ้นและแย่ลงในธุรกิจ ซึ่งความคิดเห็นเหล่านี้จะถูกนำไปประกอบการวิเคราะห์ผลของดัชนีความเชื่อมั่น

2.2 การคำนวณและแปลความหมายค่าดัชนี

ผลการสำรวจแต่ละเดือนจะได้ดัชนี 2 ชุดคือ (1) ดัชนีในเดือนที่ถาม ซึ่งเรียกว่า **ดัชนีเดือนปัจจุบัน** (2) ดัชนีการคาดการณ์ในอนาคตที่ประเมินจาก เดือนที่ถามซึ่งเรียกว่า **ดัชนีคาดการณ์ 3 เดือนข้างหน้า** ค่าดัชนีคำนวณจากคะแนนที่ให้ในแต่ละคำตอบ (คือแปลงข้อมูลเชิงคุณภาพเป็นเชิงปริมาณ) โดยให้คะแนนสูงสุดเท่ากับ 1.0 สำหรับคำตอบ “สูงขึ้น/ดีขึ้น/เพิ่มขึ้น” และให้คะแนน 0.5 และ 0 สำหรับคำตอบ “คงเดิม” และ “แย่ลง/ลดลง” ตามลำดับ การแปลความหมายที่ได้ ค่าดัชนีที่ได้อาจมีค่า ต่ำกว่า 50, 50 หรือ สูงกว่า 50 ถ้า

$MSSI < 50$ แสดงว่า ผู้ประกอบการวิสาหกิจขนาดกลางและขนาดย่อมในภาคการผลิตมีความเชื่อมั่นว่าภาวะการณ์ด้านนั้นๆ จะมีสภาพแย่ลงหรืออยู่ในระดับที่ไม่ดี

$MSSI = 50$ แสดงว่า ผู้ประกอบการวิสาหกิจขนาดกลางและขนาดย่อมในภาคการผลิตมีความเชื่อมั่นว่าภาวะการณ์ด้านนั้นๆ จะไม่มีการเปลี่ยนแปลง หรืออยู่ในสภาพทรงตัว

$MSSI > 50$ แสดงว่า ผู้ประกอบการวิสาหกิจขนาดกลางและขนาดย่อมในภาคการผลิตมีความเชื่อมั่นว่าภาวะการณ์ด้านนั้นๆ จะมีสภาพดีขึ้นหรืออยู่ในระดับที่ดี

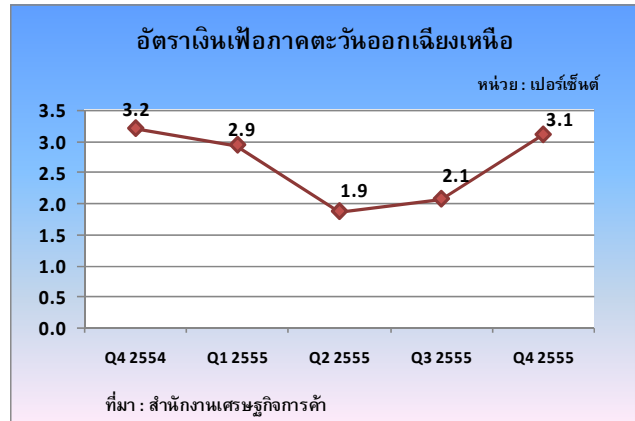
การคำนวณและแปลความหมายด้านต้นทุนนั้น ดำเนินการให้คะแนนแบบผกผัน คือ ให้คะแนนเท่ากับ 1.0 สำหรับคำตอบ “ลดลง” ให้คะแนนเท่ากับ 0.5 สำหรับคำตอบ “คงเดิม” และให้คะแนนเท่ากับ 0 สำหรับ “สูงขึ้น”

3 สถานการณ์ทั่วไปของเศรษฐกิจภูมิภาคตะวันออกเฉียงเหนือ

ขนาดเศรษฐกิจของภูมิภาคตะวันออกเฉียงเหนือมีมูลค่าประมาณ 1,123,153 ล้านบาท คิดเป็นร้อยละ 11 ของมูลค่าเศรษฐกิจทั้งประเทศ (GDP ทั้งประเทศปี 2553 ประมาณ 10,104,821 ล้านบาท) ขยายตัวเฉลี่ยร้อยละ 2.09 ต่อปี (เฉลี่ยปี 2551-2553) และโครงสร้างเศรษฐกิจยังขึ้นกับสาขาเกษตรกรรมค่อนข้างมาก โดยเฉลี่ยผลิตทั้ง 20 จังหวัดของภูมิภาคตะวันออกเฉียงเหนืออยู่ในภาคเกษตรกรรม ร้อยละ 20 (เฉลี่ยทั้งประเทศสัดส่วนผลผลิตอยู่ที่ภาคเกษตรกรรมประมาณร้อยละ 10 เท่านั้น) ภาคอุตสาหกรรม ร้อยละ 17 ค่าปลีกและค้าส่งร้อยละ 20 การศึกษาร้อยละ 12 การขนส่งร้อยละ 4 บริหารราชการแผ่นดิน ร้อยละ 7 และบริการอื่นๆ ร้อยละ 20 พืชเศรษฐกิจที่สำคัญของภูมิภาคคือ ข้าว มันสำปะหลัง อ้อยโรงงาน ข้าวโพดเลี้ยงสัตว์ และยางพารา โดยข้าวที่ผลิตจากภาคตะวันออกเฉียงเหนือคิดเป็นร้อยละ 34 ของผลผลิตข้าวทั้งประเทศ มันสำปะหลังคิดเป็น 52 ของผลผลิตมันสำปะหลังทั้งประเทศ อ้อยโรงงาน คิดเป็นร้อยละ 40 ของผลผลิตอ้อยโรงงานทั้งประเทศ และข้าวโพดเลี้ยงสัตว์คิดเป็นร้อยละ 20 ของผลผลิตข้าวโพดเลี้ยงสัตว์ทั้งประเทศ ส่วนอุตสาหกรรมที่สำคัญของภาคตะวันออกเฉียงเหนือส่วนใหญ่ก็เกี่ยวข้องกับทางการเกษตร เช่น โรงสีข้าว โรงงานน้ำตาล โรงงานมันแปง เป็นต้น และมีอุตสาหกรรมอื่นๆ ที่สำคัญ เช่น อุตสาหกรรมอาหาร และอุตสาหกรรมสิ่งทอ เป็นต้น ธุรกิจของภูมิภาคตะวันออกเฉียงเหนือส่วนใหญ่เป็นขนาดเล็ก และขนาดกลาง หรือ SMEs มีเพียงไม่กี่ประเภทเท่านั้นที่เป็นขนาดใหญ่ เช่น อุตสาหกรรมผลิตชิ้นส่วนอิเล็กทรอนิกส์ในกลุ่ม Hard Disk Drive (HDD) อุตสาหกรรมสิ่งทอ และอุตสาหกรรมอาหาร เป็นต้น โดยปัจจุบันภาคตะวันออกเฉียงเหนือมีสถานประกอบการทั้งหมด 650,322 แห่ง เป็นสถานประกอบการที่ดำเนินกิจกรรมการขายปลีกสูงสุด ร้อยละ 35.2 รองลงมาเป็นสถานประกอบการ ที่ดำเนินกิจกรรมการผลิต ร้อยละ 27.7 สถานประกอบการที่ดำเนินกิจกรรมที่พักโรงแรม บริการอาหารและเครื่องดื่มร้อยละ 9.4 สถานประกอบการที่ดำเนินกิจกรรมการขายส่งและขายปลีก การซ่อมแซมยานยนต์และจักรยานยนต์ ร้อยละ 8.0 สถานประกอบการที่ดำเนินกิจกรรมบริการอื่นๆ ร้อยละ 7.5 สถานประกอบการที่ดำเนินการขนส่งทางบก สถานที่เก็บสินค้า ร้อยละ 6.8 สถานประกอบการที่ดำเนินการขายส่ง ร้อยละ 2.3 สถานประกอบการที่ดำเนินกิจกรรมการก่อสร้าง ร้อยละ 2.0 และอื่นๆ ร้อยละ 5.7 แรงงานของภูมิภาคกว่าร้อยละ 60 อยู่ในภาคเกษตรกรรม ที่เหลือทำงานนอกภาคเกษตรกรรม และส่วนใหญ่อยู่ในภาคขนส่ง ขายปลีก อุตสาหกรรมการผลิต และการก่อสร้างอาหารและเครื่องดื่ม ซึ่งสถานประกอบการส่วนใหญ่มีจำนวนคนงานอยู่ที่ 1-15 คน ส่วนสถานประกอบการที่มีต่างประเทศร่วมลงทุนหรือถือหุ้นในกิจการมีเพียงร้อยละ 1.6 ของ SMEs ภาคตะวันออกเฉียงเหนือ และส่วนใหญ่ถือหุ้นประมาณร้อยละ 10-50 (สำนักงานสถิติแห่งชาติ)

สถานการณ์ทั่วไปของเศรษฐกิจภูมิภาคตะวันออกเฉียงเหนือไตรมาส 4 พบว่า ภาวะเศรษฐกิจ

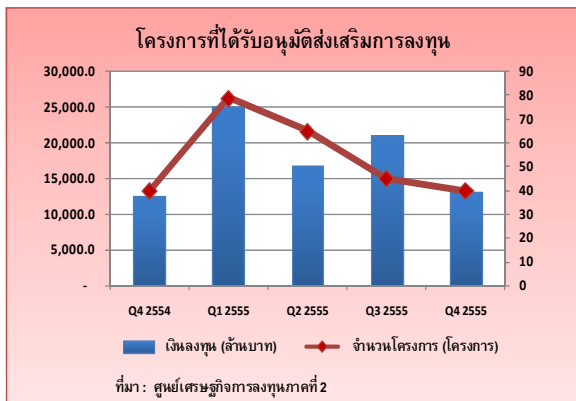
ขยายตัวต่อเนื่องจากไตรมาสที่ผ่านมา เป็นผลมาจากการขยายตัวของภาคอุตสาหกรรมที่ย้ายฐานการผลิตมาอยู่ที่ภาคตะวันออกเฉียงเหนือเพื่อหลีกเลี่ยงปัญหาน้ำท่วมในเขตภาคกลางเมื่อปี 2554 ที่ผ่านมามีส่วนทางด้านอุปสงค์ การจับจ่ายใช้สอยและการท่องเที่ยวในช่วงเทศกาลปีใหม่ การใช้จ่ายของภาคเอกชน รวมไปถึงการลงทุนของภาครัฐในโครงการต่างๆ ที่ผ่านมาก็ขยายตัวเช่นเดียวกัน



ภาพที่ 3 แสดงอัตราเงินเฟ้อ

โดยสอดคล้องกับดัชนีการคาดการณ์ภาวะธุรกิจของผู้ประกอบการภาคตะวันออกเฉียงเหนือ ไตรมาส 4

คาดการณ์ว่าภาวะธุรกิจดีขึ้นอยู่ที่ร้อยละ 43.2 เพิ่มขึ้นจากไตรมาสที่แล้ว ร้อยละ 18.4 (สำนักงานนโยบายและยุทธศาสตร์การค้า) ขณะที่อัตราเงินเฟ้ออยู่ที่ร้อยละ 3.1 ปรับตัวเพิ่มขึ้นจากไตรมาสที่แล้ว ร้อยละ 47.6 (สำนักงานเศรษฐกิจการคลัง) เป็นผลมาจากราคาสินค้าปรับเพิ่มขึ้นเรื่อย ๆ ตั้งแต่ช่วงกลางปี โดยเฉพาะสินค้า



ภาพที่ 4 แสดงจำนวนโครงการที่ได้รับการส่งเสริมการ

ประเภทผักและอาหารสำเร็จรูป

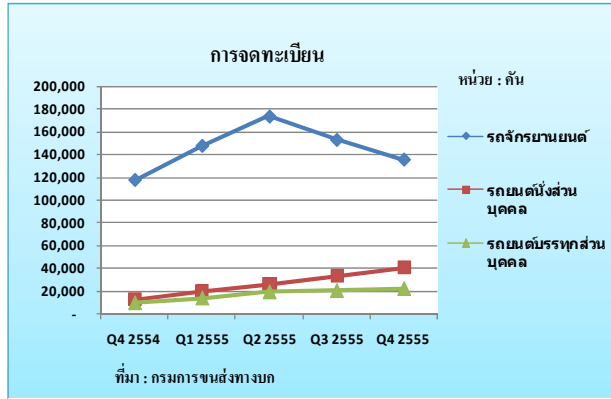
ภาวะการลงทุนเม็ดเงินลงทุนขยายตัวจากไตรมาสเดียวกันของปีก่อน โครงการที่ได้รับการอนุมัติการลงทุนไตรมาส 4 มีทั้งหมด จำนวน 40 โครงการ เป็นเงินลงทุน จำนวน 13,131.4 ล้านบาท เกิดการจ้างงาน 3,658 คน โดยจำนวนโครงการลงทุนคงตัวจากไตรมาสเดียวกันของปีก่อน ขณะที่เงินลงทุน

ขยายตัวจากไตรมาสเดียวกันของปีก่อน ร้อยละ 29.2 โครงการที่ได้รับอนุมัติส่งเสริมการลงทุนมากที่สุด คือ

กิจการผลิตพลังงานไฟฟ้าจากพลังงานแสงอาทิตย์ จังหวัดที่มีโครงการได้รับอนุมัติส่งเสริมการลงทุนมากที่สุด คือ จังหวัดนครราชสีมา จำนวน 21 โครงการ รองลงมา คือ จังหวัดขอนแก่น จำนวน 5 โครงการ ส่วนโครงการลงทุนขนาดใหญ่ในไตรมาส 4 ได้แก่ กิจการผลิตชิ้นส่วนอลูมิเนียมสำหรับยานพาหนะ กิจการผลิตไฟฟ้าจากเชื้อเพลิงชีวมวล กิจการผลิตไฟฟ้าจากพลังงานลม และกิจการผลิตถุงบรรจุเลือด

ภาคอุตสาหกรรม ผลผลิตยังคงขยายตัวอย่างต่อเนื่อง โดยเฉพาะอุตสาหกรรมชิ้นส่วนอิเล็กทรอนิกส์ที่ขยายตัวจากความต้องการของตลาดโลก ส่วนของอุตสาหกรรมการผลิตน้ำตาลทราย พบว่ามีปริมาณน้ำตาลทรายดิบที่เพิ่มสูงขึ้น เนื่องจากเป็นช่วงเริ่มต้นของการเปิดหีบอ้อย (ธนาคารแห่งประเทศไทย) ขณะที่ดัชนีผลผลิตอุตสาหกรรม หรือ MPI ในระดับประเทศ เดือนตุลาคมและพฤศจิกายน 2555

อยู่ที่ 173.88 และ 189.11 ก็ขยายตัวเช่นเดียวกัน เนื่องจากการเพิ่มขึ้นของอุตสาหกรรมยานยนต์ และเพื่อตอบสนองความต้องการในประเทศในการบริโภคและการลงทุน ด้วยแรงกระตุ้นจากนโยบายภาครัฐ ได้แก่ โครงการลดภาษีรถคันแรก โครงการจ่านำสินค้าเกษตร โครงการป้องกันน้ำท่วม เป็นต้น (สำนักงานเศรษฐกิจอุตสาหกรรม)



ภาพที่ 5 แสดงจำนวนรถที่ได้รับการจดทะเบียน

ผ่านมา ร้อยละ 8.4 ส่วนยอดจดทะเบียนรถจักรยานยนต์ จำนวน 135,467 คัน มีแนวโน้มชะลอตัวลงเล็กน้อย จากไตรมาสที่ผ่านมา ร้อยละ 11.4

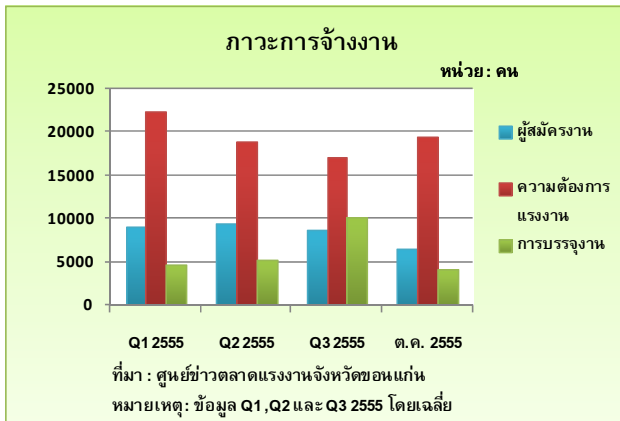
ผลผลิตทางการเกษตรราคาปรับเพิ่มสูงขึ้น โดยเฉพาะราคาพืชผัก ในส่วนของข้าวหอมมะลิ 100%

บรรจุถุง 5 กิโลกรัม (ตราบุญครอง) ราคาอยู่ที่ถุงละ 41.6 บาท ปรับเพิ่มขึ้นจากไตรมาสที่ผ่านมา ร้อยละ 3.0 ส่วนเนื้อสัตว์อย่างเนื้อสุกร สันนอก ราคาอยู่ที่กิโลกรัมละ 126.6 บาท ปรับลดลงจากไตรมาสที่ผ่านมา ร้อยละ 3.0 ขณะที่ไข่ไก่ ขนาดกลาง(เบอร์2) ราคาอยู่ที่ฟองละ 3.1 บาท ปรับลดลงจากไตรมาสที่ผ่านมา ร้อยละ 4.0 และในส่วน ของผักสด ผลไม้สด ผักคะน้าสด ราคาอยู่ที่กิโลกรัมละ 46.2 บาท ปรับเพิ่มขึ้นจากไตรมาสที่ผ่านมา ร้อยละ 66 และเงาะพันธุ์โรงเรียน ราคาอยู่ที่กิโลกรัมละ 35.5 บาท ปรับเพิ่มขึ้นจากไตรมาสที่ผ่านมา ร้อยละ 2.0

รายการ	Q4 2554	Q3 2555	Q4 2555
ข้าวหอมมะลิ 100% บรรจุถุง 5 กก. (ตราบุญครอง)(บาท)	40.3	40.5	41.6
เนื้อสุกร สันนอก	134.4	130.2	126.6
ไข่ไก่ ขนาดกลาง (เบอร์2)(บาท)	3.7	3.2	3.1
ผักคะน้าสด	34.2	27.8	46.2
เงาะ พันธุ์โรงเรียน (บาท)	28.6	34.9	35.5

ที่มา : สำนักดัชนีเศรษฐกิจการค้า

ภาพที่ 6 แสดงผลผลิตทางการเกษตร



ภาพที่ 7 แสดงภาวะการจ้างงาน

ภาวะการจ้างงานมีแนวโน้มทรงตัว ส่วนอุตสาหกรรมการผลิตต้องการแรงงานมากที่สุด การจ้างงานภาคตะวันออกเฉียงเหนือเดือนตุลาคม มีความต้องการแรงงาน จำนวน 19,466 คน ผู้สมัครงาน 6,569 คน การบรรจุงาน 4,141 คน อัตราการว่างงาน อยู่ที่ร้อยละ 0.6 หากพิจารณาจากภาพที่ 7 ก็พบว่าความต้องการแรงงานและจำนวนผู้สมัครงานทรงตัวจากไตรมาสที่แล้ว ขณะที่การบรรจุงานชะลอลดลงเล็กน้อย ส่วนอุตสาหกรรมผลิตยังคงเป็น

สาขาที่มีความต้องการแรงงานมากที่สุด ภาวะการค้าขายแดนมูลค่าการนำเข้า ส่งออกชายแดนมีแนวโน้มขยายตัวจากไตรมาสเดียวกันของปีก่อน ภาคตะวันออกเฉียงเหนือมีการค้าชายแดนกับ 2 ประเทศ คือ ลาว และกัมพูชา ซึ่งการค้าชายแดนไทย-ลาว ไตรมาส 4 มีมูลค่าการค้า 33,578.4 ล้านบาท(เดือนตุลาคมและพฤศจิกายน 2555) มีแนวโน้มขยายตัวจากไตรมาสเดียวกันของปีก่อน ปรับเพิ่มขึ้นทั้งการนำเข้าและการส่งออก ขณะที่การค้าชายแดนไทย-กัมพูชา ไตรมาส 4 มีมูลค่าการค้า 409.6 ล้านบาท(เดือนตุลาคมและพฤศจิกายน 2555,ธนาคารแห่งประเทศไทย) มีแนวโน้มขยายตัวจากไตรมาสเดียวกันของปีก่อนเช่นเดียวกัน

4 ดัชนีความเชื่อมั่นฯ แยกตามองค์ประกอบของปัจจัยกำหนดค่าดัชนี

ดัชนีความเชื่อมั่นภาคการผลิตของวิสาหกิจขนาดกลางและขนาดย่อมแยกตามองค์ประกอบของปัจจัยกำหนดค่าดัชนีภาคการผลิตของ SMEs (ประกอบด้วย ยอดรับคำสั่งซื้อโดยรวม ปริมาณการผลิต สินค้าคงคลัง ต้นทุนการประกอบการ กำไรสุทธิ และการจ้างงาน) พบว่า องค์ประกอบดัชนีปัจจุบันส่วนใหญ่เพิ่มสูงขึ้นเมื่อเทียบกับไตรมาสก่อนหน้า ส่วนองค์ประกอบดัชนีคาดการณ์ 3 เดือนข้างหน้าส่วนใหญ่กลับลดลงเมื่อเทียบกับไตรมาสก่อนหน้า (ตารางที่ 1) โดยมีรายละเอียดดังต่อไปนี้

1) ยอดคำสั่งซื้อโดยรวม ดัชนีความเชื่อมั่นปัจจุบันอยู่ในระดับที่ 48.2 ปรับตัวเพิ่มสูงขึ้นอย่างเห็นได้ชัดจากที่ระดับ 38.7 ในไตรมาสก่อนหน้า สอดคล้องกับเศรษฐกิจของภูมิภาคที่ปรับตัวเพิ่มขึ้น เพราะช่วงปลายปีเป็นช่วง High season ของหลายธุรกิจ และมีการเกี่ยวเกี่ยวพืชผลทางการเกษตรหลัก โดยเฉพาะข้าว ซึ่งในปีนี้อากาศแปรปรวนสูงมาก ทำให้เกษตรกรมีรายได้ในการจับจ่ายใช้สอย ประกอบกับเป็นช่วงของเทศกาลสำคัญ เช่น ออกพรรษา และวันปีใหม่ จึงทำให้มีดัชนีของยอดคำสั่งซื้อเพิ่มขึ้นชัดเจน อย่างไรก็ตาม แม้ค่าของดัชนีจะปรับตัวเพิ่มขึ้นจากไตรมาสก่อน แต่ยังคงอยู่ในระดับที่ไม่ดี (ต่ำกว่า 50) หากพิจารณาดัชนีความเชื่อมั่นคาดการณ์ 3 เดือนข้างหน้าพบว่า ค่าดัชนีอยู่ที่ระดับ 64.1 ปรับตัวลดลงจากระดับที่ 69.9 ของไตรมาสก่อนหน้า แสดงว่าผู้ประกอบการส่วนใหญ่คาดการณ์ไตรมาส 1 ปี 2556 จะมียอดคำสั่งซื้อน้อยกว่า

เมื่อคาดการณ์ไตรมาส 4 ปี 2555 สะท้อนถึงแนวโน้มที่ไม่ดีนักในไตรมาศหน้า อย่างไรก็ตาม ค่าดัชนียังคงมีค่าที่สูงกว่าค่าฐาน เพราะช่วงไตรมาสดังกล่าว เป็นช่วงที่น่าจะมีการจับจ่ายใช้สอยของผู้บริโภคต่อจากเทศกาลปีใหม่ และที่สำคัญคือเทศกาลตรุษจีน ซึ่งทำให้ชาวไทยเชื้อสายจีน รวมไปถึงชาวเวียดนาม (ภูมิภาคตะวันออกเฉียงเหนือมีกลุ่มคนเหล่านี้มาก โดยเฉพาะเขตตัวเมืองของจังหวัด) จับจ่ายใช้สอยสูงเพราะถือว่าเป็นวันปีใหม่ และวันจ่ายหรือใช้เงิน เมื่อพิจารณายอดรับคำสั่งซื้อในประเทศ จะพบว่า ค่าดัชนีความเชื่อมั่นในปัจจุบันอยู่ที่ระดับ 50.0 เพิ่มขึ้นอย่างมากจากไตรมาสก่อนหน้าที่ระดับ 35.6 ในส่วนของค่าดัชนีความเชื่อมั่นคาดการณ์ 3 เดือนข้างหน้าอยู่ที่ระดับ 66.1 ลดลงจากไตรมาสก่อนที่ระดับ 68.0 สำหรับค่าดัชนียอดรับคำสั่งซื้อต่างประเทศ มีค่าดัชนีความเชื่อมั่นในปัจจุบันอยู่ที่ระดับ 54.2 ก่อนช่วงทรงตัวจากไตรมาสก่อน ที่ระดับ 54.6 และค่าดัชนีความเชื่อมั่นคาดการณ์ 3 เดือนข้างหน้าของยอดคำสั่งซื้อต่างประเทศอยู่ที่ระดับ 68.0 เพิ่มขึ้นจากไตรมาสก่อนที่ระดับ 64.1 จากตัวเลขข้างต้นนี้แสดงให้เห็นว่ายอดคำสั่งซื้อโดยรวมมีทิศทางตามยอดคำสั่งซื้อในประเทศเพราะ โดยเปรียบเทียบกับภูมิภาคอื่นๆ แล้ว SMEs ภูมิภาคตะวันออกเฉียงเหนือมีการส่งออกค่อนข้างน้อย และจากกลุ่มตัวอย่างที่สำรวจก็พบว่า มีเพียงร้อยละ 5.7 เท่านั้นที่มีการส่งออก และส่วนใหญ่มีสัดส่วนการส่งออกเทียบกับยอดขายไม่มากนัก

2) ปริมาณการผลิต ค่าดัชนีความเชื่อมั่นด้านปริมาณการผลิตไตรมาสปัจจุบันอยู่ที่ระดับ 50.9 ปรับเพิ่มขึ้นอย่างมากจากระดับ 43.9 ของไตรมาสก่อนหน้า สำหรับค่าดัชนีความเชื่อมั่นคาดการณ์ 3 เดือนข้างหน้าอยู่ที่ระดับ 60.5 กลับลดลงจากระดับ 65.8 ของไตรมาสก่อนหน้า ซึ่งสอดคล้องกับดัชนียอดคำสั่งซื้อที่ ณ ปัจจุบันมีการปรับตัวดีขึ้นชัดเจน และมีแนวโน้มลดลงในอนาคต อย่างไรก็ตามค่าดัชนีคาดการณ์จะมีแนวโน้มที่ลดลง แต่ยังคงสูงกว่าระดับฐานค่อนข้างมากอยู่

3) สินค้าคงคลัง ค่าดัชนีความเชื่อมั่นปัจจุบันด้านสินค้าคงคลังอยู่ที่ระดับ 52.4 ปรับเพิ่มขึ้นจากระดับ 44.9 ของไตรมาสก่อนหน้า ส่วนค่าดัชนีความเชื่อมั่นคาดการณ์ พบว่า ค่าดัชนีปรับตัวลดลงจากระดับ 60.0 มาอยู่ที่ระดับ 55.1 เมื่อเทียบกับไตรมาสก่อนหน้า สอดคล้องกับ สองดัชนีก่อนหน้า (ยอดคำสั่งซื้อและปริมาณการผลิต) โดยเฉพาะดัชนีคาดการณ์ที่ปรับตัวลดลงรับกับช่วงไตรมาส 2 ซึ่งเข้าใกล้ช่วง Low season ของทุกๆปี ทำให้การสต็อกสินค้าลดลงจากปกติ

4) ต้นทุนการประกอบ การดัชนีด้านต้นทุนเป็นดัชนีที่มีแนวโน้ม และมีระดับต่ำที่สุดเมื่อเทียบกับดัชนีอื่นๆ โดยดัชนีปัจจุบันด้านต้นทุนเป็นเพียงดัชนีตัวเดียวที่มีแนวโน้มลดลง (ต้นทุนสูงขึ้น) จาก 55.4 มาอยู่ที่ระดับ 47.5 เมื่อเทียบกับไตรมาสก่อนหน้า และดัชนีคาดการณ์ลดลงเล็กน้อยจาก 22.0 มาอยู่ที่ระดับ 21.5 แต่ถือว่าเป็นดัชนีคาดการณ์ที่มีระดับต่ำที่สุดเมื่อเทียบกับด้านอื่นๆ เพราะช่วงการเก็บข้อมูล(พฤศจิกายน-ธันวาคม 2555) เป็นช่วงที่วัตถุดิบหลายรายการปรับราคาเพิ่มสูงขึ้นเนื่องจากเข้าใกล้เทศกาลปีใหม่ตามกลไกตลาด โดยเฉพาะกลุ่มเกษตร ทำให้ผู้ประกอบการได้รับผลกระทบโดยตรง หรือทางอ้อม ประกอบกับราคาน้ำมัน ราคาแก๊สหุงต้ม และค่า Ft ของไฟฟ้า รวมไปถึงค่าแรง ที่มีแนวโน้มปรับตัวสูงขึ้นอีกครั้งหลังเทศกาลปีใหม่ ยิ่งผลักดันให้ผู้ประกอบการวิตกกังวลในด้านต้นทุนอย่างมาก

5) **กำไรสุทธิ** ค่าดัชนีความเชื่อมั่นด้านกำไรสุทธิในปัจจุบันปรับตัวเพิ่มขึ้นจากไตรมาสก่อนหน้า โดยปรับจากระดับ 35.4 มาอยู่ที่ระดับ 38.2 ส่วนค่าดัชนีความเชื่อมั่นคาดการณ์ปรับตัวลดลงเหลือ 53.4 จาก 58.9 เมื่อเทียบกับไตรมาสก่อนหน้าเช่นเดียวกัน ซึ่งเป็นผลมาจากการปรับตัวดีขึ้นจากค่าดัชนีทั้งยอดคำสั่งซื้อ ณ ปัจจุบัน ส่วนการคาดการณ์เป็นผลจากแนวโน้มที่ลดลงของยอดคำสั่งซื้อ และข้อกังวลอย่างมาก ต่อต้นทุนการผลิต อย่างไรก็ตามค่าดัชนีคาดการณ์ยังสูงกว่าระดับฐาน ซึ่งสะท้อนให้เห็นว่าผู้ประกอบการส่วนใหญ่ยังมั่นใจว่าธุรกิจจะยังคงทำกำไรได้อยู่ในอนาคต

6) **การจ้างงาน** ค่าดัชนีความเชื่อมั่นในปัจจุบันและภาคคาดการณ์ปรับตัวไปในทิศทางเดียวกับดัชนีก่อนหน้าทั้งหมด คือเพิ่มขึ้นในปัจจุบัน และภาคการลดลง โดยดัชนีปัจจุบันปรับเพิ่มขึ้นจาก 48.7 เป็น 51.7 และดัชนีคาดการณ์ปรับลดลงจาก 57.0 เป็น 55.2 เมื่อเทียบกับไตรมาสก่อนหน้า เป็นที่น่าสังเกตว่าแม้ดัชนีคาดการณ์จะมีแนวโน้มที่ลดลง แต่ยังคงสูงกว่าระดับฐาน แสดงว่าส่วนใหญ่ SMEs ภูมิภาคตะวันออกเฉียงเหนือคาดการณ์จ้างงานเพิ่มขึ้น ซึ่งเป็นช่วงการใช้นโยบายค่าแรง 300 บาท เป็นไปได้ว่ากลุ่มตัวอย่างมีการจ้างงานไม่มากนัก หรือปัจจุบันกำลังขาดแคลนแรงงานอยู่ จึงทำให้ส่วนใหญ่ยังต้องการแรงงานเพิ่มขึ้น ซึ่งถือว่าเป็นสัญญาณที่ดีในระดับหนึ่งต่อข้อกังวลของผลกระทบจากนโยบาย 300 บาท

ตารางที่ 1 แสดงค่าดัชนีความเชื่อมั่นฯ แยกตามองค์ประกอบของปัจจัยที่กำหนดค่าดัชนี

ดัชนีรวม	ไตรมาสที่ 3/2555		ไตรมาสที่ 4/2555	
	ปัจจุบัน	คาดการณ์ 3 เดือนข้างหน้า	ปัจจุบัน	คาดการณ์ 3 เดือนข้างหน้า
ดัชนีความเชื่อมั่น	44.5	54.7	48.0	50.3
ยอดสั่งซื้อ	38.7	69.9	48.2	64.1
ยอดรับซื้อในประเทศ	35.6	68.0	50.0	66.1
ยอดรับซื้อต่างประเทศ	54.6	64.1	54.2	68.0
ปริมาณการผลิต	43.9	65.8	50.9	60.5
สินค้าคงคลัง	44.9	60.0	52.4	55.1
ต้นทุน	55.4	22.0	47.5	21.5
กำไรสุทธิ	35.4	58.9	38.2	53.4
การจ้างงาน	48.7	57.0	51.7	55.2

5 ดัชนีความเชื่อมั่นภาคการผลิตต่อภาวะเศรษฐกิจประเทศและธุรกิจตนเอง ของวิสาหกิจขนาดกลางและขนาดย่อม

เมื่อพิจารณาดัชนีความเชื่อมั่นของผู้ประกอบการวิสาหกิจขนาดกลางและขนาดย่อมภาคการผลิต ภูมิภาคตะวันออกเฉียงเหนือต่อภาวะเศรษฐกิจของประเทศ และธุรกิจตนเองในไตรมาสที่ 4/2555 พบว่า ค่าดัชนีความเชื่อมั่นต่อภาวะเศรษฐกิจในประเทศในปัจจุบันปรับตัวเพิ่มขึ้นจากที่ระดับ 42.5 ในไตรมาสก่อนหน้ามาอยู่ที่ระดับ 44.2 หากพิจารณาค่าดัชนีความเชื่อมั่นภาคการณ พบว่า ค่าดัชนีกลับปรับตัวลดลงจากระดับ 59.2 มาอยู่ที่ระดับ 54.9 ส่วนดัชนีภาวะธุรกิจของตนเอง ณ ปัจจุบันปรับตัวลดลงจากที่ระดับ 45.9 ในไตรมาสก่อนหน้ามาอยู่ที่ระดับ 44.6 และดัชนีภาคการณปรับตัวลดลงเช่นเดียวกัน จากระดับที่ 65.2 มาอยู่ที่ระดับ 59.1

จากข้อมูลดัชนีภาวะเศรษฐกิจ และธุรกิจก็จะพบสัญญาณของแนวโน้มที่ไม่ดีนักต่อความมั่นใจในเศรษฐกิจและธุรกิจ ซึ่งน่าจะมาจากประเด็นในเรื่องของต้นทุนของผู้ประกอบการที่เป็นข้อกังวลมากที่สุดทั้งปัจจุบัน และในอนาคต (ตารางที่ 2)

ตารางที่ 2 ดัชนีความเชื่อมั่นภาคการผลิตต่อภาวะเศรษฐกิจประเทศและธุรกิจตนเอง

ของวิสาหกิจขนาดกลางและขนาดย่อม

ดัชนีความเชื่อมั่นฯ	ไตรมาสที่ 3/2555		ไตรมาสที่ 4/2555	
	ปัจจุบัน	ภาคการณ 3 เดือนข้างหน้า	ปัจจุบัน	ภาคการณ 3 เดือนข้างหน้า
ภาวะเศรษฐกิจประเทศ	42.5	59.2	44.2	54.9
ธุรกิจตนเอง	45.9	65.2	44.6	59.1

6 ดัชนีความเชื่อมั่นฯ แยกตามการส่งออก

เมื่อพิจารณาดัชนีความเชื่อมั่นของผู้ประกอบการวิสาหกิจขนาดกลางและขนาดย่อมภาคการผลิตตามการส่งออกของภูมิภาคตะวันออกเฉียงเหนือ ในไตรมาสที่ 4 ปี 2555 พบว่าธุรกิจ SMEs ภูมิภาคตะวันออกเฉียงเหนือที่เน้นตลาดภายใน (การส่งออกไม่เกินร้อยละ 50 ของยอดขาย) ซึ่งค่าดัชนีความเชื่อมั่นในปัจจุบันอยู่ที่ระดับ 46.4 ส่วนค่าดัชนีความเชื่อมั่นภาคการณ 3 เดือนข้างหน้าอยู่ที่ระดับ 66.6 ส่วนกลุ่มที่เน้นตลาดภายนอก (การส่งออกเกินร้อยละ 50 ของยอดขาย) ซึ่งมีสัดส่วนค่อนข้างน้อยประมาณร้อยละ 4.4 ของกลุ่มตัวอย่างเท่านั้น ค่าดัชนีความเชื่อมั่นในปัจจุบันอยู่ที่ระดับ 47.6 ส่วนค่าดัชนีความเชื่อมั่นภาคการณอยู่ที่ระดับ 61.3 จากค่าดัชนีจะพบว่า ดัชนีปัจจุบันของธุรกิจที่เน้นตลาดภายในปรับตัวเพิ่มขึ้นชัดเจน และมีแนวโน้มลดลงในอนาคต ส่วนกลุ่มที่เน้นตลาดภายนอกปรับเพิ่มขึ้นสอดคล้องกับตัวเลขมูลค่านำเข้า-ส่งออกชายแดนที่ขยายตัวเพิ่มขึ้น เพราะตลาดส่งออก SMEs ภาคการผลิต

ภูมิภาคตะวันออกเฉียงเหนือคือ กลุ่มประเทศเพื่อนบ้าน อาทิ ลาว กัมพูชา จีน และเวียดนาม ทำให้การชะลอตัวทางเศรษฐกิจของสหรัฐฯ และยุโรป ณ ปัจจุบัน ไม่ส่งผลกระทบต่อธุรกิจของภูมิภาค ซึ่งถือเป็นข้อดีของธุรกิจภูมิภาค ณ ช่วงเวลานี้ และยังเป็นโอกาสที่ดีในการเร่งทำการค้ากับประเทศเพื่อนบ้านให้มากขึ้น (ตารางที่ 3)

ตารางที่ 3 แสดงดัชนีความเชื่อมั่นภาคการผลิตจำแนกตามการส่งออก

ดัชนีรวม	ไตรมาสที่ 3/2555		ไตรมาสที่ 4/2555	
	ปัจจุบัน	ภาคการส่งออก 3 เดือนข้างหน้า	ปัจจุบัน	ภาคการส่งออก 3 เดือนข้างหน้า
ยอดขายสินค้า	38.9	70.9	48.0	62.7
ยอดขายในประเทศ	33.9	68.5	46.4	66.6
ยอดขายต่างประเทศ	46.0	61.0	47.6	61.3

7 ดัชนีความเชื่อมั่นฯ แยกตามสาขาอุตสาหกรรมในภูมิภาค

ตะวันออกเฉียงเหนือ

ดัชนีความเชื่อมั่นภาคการผลิตของผู้ประกอบการวิสาหกิจขนาดกลางและขนาดย่อม (SMEs) ในส่วนภูมิภาคตะวันออกเฉียงเหนือ เมื่อแยกตามสาขาอุตสาหกรรม พบว่า ค่าดัชนีความเชื่อมั่นในปัจจุบันเกือบทุกสาขาปรับตัวเพิ่มสูงขึ้นเมื่อเทียบกับไตรมาสก่อนหน้า มีเพียงสาขาเคมีที่ปรับตัวลดลง หากพิจารณา ค่าดัชนีความเชื่อมั่นตามรายสาขา จะพบว่า ค่าดัชนีส่วนใหญ่ยังคงมีค่าที่ต่ำกว่าค่าดัชนีฐาน มีเพียงสาขาสิ่งทอ เครื่องแต่งกาย และเครื่องจักรเท่านั้นที่มีค่าดัชนีสูงกว่าค่าดัชนีฐาน ในส่วนของค่าดัชนีความเชื่อมั่นภาคการส่งออก 3 เดือนข้างหน้า หากใช้เกณฑ์ในการปรับตัว(เพิ่มขึ้น-ลดลง)ของค่าดัชนี สามารถจำแนกอุตสาหกรรมรายสาขาออกเป็น 2 กลุ่ม ดังนี้

กลุ่มแรก คือ กลุ่มที่มีค่าดัชนีปรับตัวเพิ่มสูงขึ้น ประกอบไปด้วยสาขาเครื่องแต่งกาย ยาง และพลาสติก อโลหะ โลหะ เครื่องจักร และเครื่องเรือน ตามลำดับ

กลุ่มที่สอง คือ กลุ่มที่มีค่าดัชนีปรับตัวลดลง ประกอบไปด้วยสาขาอาหารและเครื่องดื่ม สิ่งทอ ไม้ เคมี และเครื่องจักร ตามลำดับ

รายละเอียดดัชนีความเชื่อมั่นภาคการผลิตของวิสาหกิจขนาดกลางและขนาดย่อม แยกตามสาขาอุตสาหกรรมในภูมิภาคตะวันออกเฉียงเหนือ ของไตรมาสที่ 4/2555 มีดังนี้

1) สาขาอาหารและเครื่องดื่ม

ดัชนีความเชื่อมั่นในปัจจุบันของสาขาอาหารและเครื่องดื่มปรับตัวเพิ่มสูงขึ้นจากไตรมาสก่อนหน้า จากที่ระดับ 36.4 มาอยู่ที่ระดับ 47.3 แต่เมื่อพิจารณาดัชนีในส่วนการคาดการณ์ 3 เดือนข้างหน้าพบว่า ค่าดัชนีปรับตัวลดลงจากระดับที่ 55.2 มาอยู่ที่ระดับ 47.8 ทั้งนี้ เมื่อพิจารณาปัจจัยที่ส่งผลกระทบต่อกิจการของผู้ประกอบการในสาขานี้ พบว่า ปัจจัยทางด้านคู่แข่งในตลาดเดียวกันเป็นปัจจัยที่มีผลกระทบต่อผู้ประกอบการมากที่สุด รองลงมาคือ ปัจจัยทางด้านภาวะเศรษฐกิจในประเทศ ความหืดหัวของความต้องการสินค้าและบริการ และคุณภาพของสาธารณูปโภค ตามลำดับ (ตารางที่ 4)

ตารางที่ 4 แสดงค่าดัชนีความเชื่อมั่นฯของสาขาการผลิตผลิตภัณฑ์อาหารและเครื่องดื่ม

รหัส	อุตสาหกรรม	ไตรมาสที่ 3/2555		ไตรมาสที่ 4/2555	
		ปัจจุบัน	คาดการณ์ 3 เดือนข้างหน้า	ปัจจุบัน	คาดการณ์ 3 เดือนข้างหน้า
ดัชนีความเชื่อมั่น		36.4	55.2	47.3	47.8
15110	การผลิต การแปรรูปและการเก็บถนอมเนื้อสัตว์และผลิตภัณฑ์เนื้อสัตว์	28.3	71.6	56.8	55.0
15111	การฆ่าสัตว์	60.0	61.7	45.8	51.3
15112	การตกแต่งและการบรรจุเนื้อสัตว์	54.1	66.6	50.0	37.5
15114	การเก็บถนอมและปรุงแต่งเนื้อสัตว์และสัตว์ปีก	37.5	51.3	45.4	51.0
15115	การผลิตผลิตภัณฑ์พลอยได้จากสัตว์	41.5	67.4	43.0	43.2
15119	การผลิตผลิตภัณฑ์เนื้อสัตว์อื่นๆ	36.0	56.6	50.0	40.0
15120	การแปรรูปและการเก็บถนอมสัตว์น้ำและผลิตภัณฑ์สัตว์น้ำ	NA	NA	62.5	50.0
15121	การเก็บถนอม และปรุงแต่ง (แปรรูป) อาหารจำพวกปลา กุ้ง หอย และอาหารทะเลอื่นๆ	31.6	58.3	54.5	61.3
15125	การผลิตที่หมักจากปลา	41.6	50.0	37.5	25.0
15126	การผลิตอาหารสัตว์จากสัตว์น้ำ	NA	NA	45.4	48.4
15130	การแปรรูปและการเก็บถนอมผลไม้และผัก	NA	NA	44.0	43.7
15139	การแปรรูปและการเก็บถนอมผลไม้และผักด้วยวิธีอื่นๆ	50.0	50.0	45.6	40.7
15141	การผลิตน้ำมันและไขมันจากพืชและสัตว์	NA	NA	50.0	83.3
15201	การผลิตน้ำมันและผลิตภัณฑ์ที่ได้จากน้ำมัน	45.8	50.0	NA	NA
15203	การผลิตไอศกรีม	36.1	36.1	44.1	53.13
15219	การผลิตผลิตภัณฑ์อื่นๆจากรัฐพืช	33.3	33.3	NA	NA
15310	การผลิตผลิตภัณฑ์จากรัฐพืช	42.3	53.8	40.9	50.0
15311	โรงสีข้าว	29.8	51.8	40.0	30.4

รหัส	อุตสาหกรรม	ไตรมาสที่ 3/2555		ไตรมาสที่ 4/2555	
		ปัจจุบัน	คาดการณ์ 3 เดือนข้างหน้า	ปัจจุบัน	คาดการณ์ 3 เดือนข้างหน้า
15312	การถนอมและการแต่งผลผลิตจากธัญพืช	NA	NA	37.5	25.0
15313	การผลิตแป้ง(Flour)	41.6	50.0	75.0	83.3
15319	การผลิตผลิตภัณฑ์อื่นๆ จากธัญพืช	54.5	59.0	NA	NA
15322	โรงงานผลิตแป้งมันสำปะหลัง	29.5	65.2	44.1	54.2
15330	การผลิตอาหารสัตว์สำเร็จรูป	20.8	50.0	NA	NA
15410	การผลิตผลิตภัณฑ์ขนมปัง	41.6	54.1	45.4	40.9
15411	โรงงานผลิตขนมปัง	29.7	46.8	48.2	58.6
15412	การผลิตขนมปังกรอบ	41.6	43.7	NA	NA
15422	ผลิตน้ำตาลบริสุทธิ์	41.6	50.0	NA	NA
15440	การผลิตผักกะโรนี เส้นก๋วยเตี๋ยว เส้นบะหมี่ เส้นหมี่	58.3	58.3	NA	NA
15494	การผลิตน้ำแข็ง	36.7	47.4	56.6	54.0
15495	การผลิตผลิตภัณฑ์ไข่	41.6	50.0	NA	NA
15496	การผลิตเครื่องเทศ ซอส และเครื่องปรุงรส	33.3	58.3	NA	NA
15499	การผลิตผลิตภัณฑ์อาหารอื่น ซึ่งมีได้จัดไว้ในประเภทอื่น	37.4	53.1	46.2	45.1
15520	การผลิตสุราผลไม้(ไวน์)	41.6	41.6	NA	NA
15540	การผลิตเครื่องดื่มที่ไม่มีแอลกอฮอล์และการผลิตน้ำแร่	NA	NA	48.5	47.8
15541	การผลิตเครื่องดื่มที่ไม่มีแอลกอฮอล์และน้ำอัดลม	39.5	57.8	NA	NA
15542	การผลิตน้ำดื่มและน้ำแร่บรรจุขวด	33.3	41.6	NA	NA

หมายเหตุ NA หมายถึง กลุ่มตัวอย่างที่ไม่ได้รับความร่วมมือจากผู้ประกอบการ

ในส่วนขององค์ประกอบย่อยของดัชนีไตรมาสที่ 4/2555 พบว่า องค์ประกอบส่วนใหญ่ปรับตัวเพิ่มขึ้นชัดเจน เพราะช่วงปลายปีเป็นช่วง High season ส่วนใหญ่ของกลุ่มอาหาร โดยในอนาคตมีข้อกังวลต่อต้นทุนมากที่สุด โดยค่าดัชนีคาดการณ์มีระดับต่ำที่สุด เพียง 19.8 เป็นผลมาจากราคาวัตถุดิบได้ทยอยปรับตัวเพิ่มสูงขึ้น ไม่ว่าจะเป็นเนื้อสัตว์ พืชผัก รวมถึงเครื่องเทศต่างๆ ที่ปรับตัวเพิ่มสูงขึ้นเป็นอีกเท่าตัว รวมไปถึงประเด็นเรื่องค่าแรงซึ่งแม้จะไม่ได้กระทบทางตรง แต่ก็เชื่อได้ว่าส่งผลทางอ้อมต่อธุรกิจคน ข้อกังวลด้านต้นทุนจึงส่งผลต่อองค์ประกอบย่อยด้านอื่นๆ ทำให้ปรับตัวลดลงตามไปด้วย อาทิ ด้านปริมาณการผลิตและกำไรสุทธิ เป็นต้น ดังตารางที่ 5

ตารางที่ 5 แสดงค่าดัชนีองค์ประกอบย่อยของสาขาอาหารและเครื่องดื่ม

ดัชนีรวม	ไตรมาสที่ 3/2555		ไตรมาสที่ 4/2555	
	ปัจจุบัน	คาดการณ์ 3 เดือนข้างหน้า	ปัจจุบัน	คาดการณ์ 3 เดือนข้างหน้า
ยอดสั่งซื้อ	34.0	69.7	49.6	61.0
ปริมาณการผลิต	37.7	67.7	51.8	57.5
สินค้าคงคลัง	40.8	57.1	52.5	54.5
ต้นทุน	28.4	22.0	47.4	19.8
กำไรสุทธิ	31.6	60.8	34.4	50.0
การจ้างงาน	47.2	54.1	50.3	53.3

2) สาขาสิ่งทอ

ดัชนีความเชื่อมั่นในปัจจุบันของสาขาส่งทอปรับตัวเพิ่มสูงขึ้นจากไตรมาสก่อนหน้า โดยค่าดัชนีความเชื่อมั่นในปัจจุบันอยู่ที่ระดับ 52.2 เพิ่มขึ้นจากที่ระดับ 42.5 ของไตรมาสก่อนหน้า ส่วนดัชนีความเชื่อมั่นคาดการณ์ 3 เดือนข้างหน้าปรับตัวลดลง โดยปรับจากที่ระดับ 54.7 ลดลงมาอยู่ที่ระดับ 50.0 ในไตรมาสที่ 4 เมื่อพิจารณาปัจจัยที่ส่งผลกระทบต่อกิจการของผู้ประกอบการในสาขานี้ พบว่า ปัจจัยทางการแข่งขันของผู้ประกอบการในธุรกิจประเภทเดียวกัน เป็นปัจจัยที่มีผลกระทบต่อกิจการมากที่สุด ทั้งในปัจจุบันและในอีก 3 เดือนข้างหน้า รองลงมาคือ ปัจจัยทางการเมือง เนื่องจากอุตสาหกรรมประเภทสิ่งทอเป็นอุตสาหกรรมที่ต้องใช้ฝีมือแรงงานเป็นหลัก และผู้ประกอบการยังคงรอดูท่าทีของรัฐบาลอยู่ว่า จะมีมาตรการใดๆ ออกมาเพื่อช่วยเหลือผู้ประกอบการทั้งในระยะสั้น และระยะยาว (ตารางที่ 6)

ตารางที่ 6 แสดงค่าดัชนีความเชื่อมั่นฯของสาขาการผลิตสิ่งทอและถัก

รหัส	อุตสาหกรรม	ไตรมาสที่ 3/2555		ไตรมาสที่ 4/2555	
		ปัจจุบัน	คาดการณ์ 3 เดือนข้างหน้า	ปัจจุบัน	คาดการณ์ 3 เดือนข้างหน้า
	ดัชนีความเชื่อมั่น	42.5	54.7	52.2	50.0
17110	การจัดเตรียมและการปั่นเส้นใยสิ่งทอรวมทั้งการทอสิ่งทอ	41.8	54.7	57.2	60.0
17111	การเตรียมเส้นใย	40.9	36.3	25.0	25.0
17113	การทอ	44.6	53.5	41.6	50.0
17120	การแต่งสำเร็จสิ่งทอ	25.0	66.6	48.3	45.8
17210	การผลิตสิ่งทอสำเร็จรูป ยกเว้นเครื่องแต่งกาย	52.7	58.3	60.0	60.0

รหัส	อุตสาหกรรม	ไตรมาสที่ 3/2555		ไตรมาสที่ 4/2555	
		ปัจจุบัน	ภาคการณ 3 เดือนข้างหน้า	ปัจจุบัน	ภาคการณ 3 เดือนข้างหน้า
17290	การผลิตสิ่งทออื่นๆ ซึ่งมีได้จัดประเภทไว้ในที่อื่น	50.0	83.3	NA	NA
17300	การผลิตผ้าและสิ่งของที่ไดจากการถักนิตติ้งและโครเซต	41.6	50.0	72.2	40.0

หมายเหตุ NA หมายถึง กลุ่มตัวอย่างที่ไม่ได้รับความร่วมมือจากผู้ประกอบการ

ในส่วนขององค์ประกอบย่อยของดัชนีไตรมาสที่ 4/2555 พบว่า ดัชนีขององค์ประกอบย่อยในด้านยอดคำสั่งซื้อเพิ่มสูงขึ้นอย่างเห็นได้ชัด โดยเพิ่มจากที่ระดับ 46.0 ในไตรมาสก่อนหน้ามาอยู่ที่ระดับ 72.7 ในไตรมาสปัจจุบัน เป็นผลมาจากรัฐบาลกลางของสาธารณรัฐประชาชนจีนออกนโยบายกักตุนปริมาณสำรองฝ้ายเพิ่มขึ้น ประกอบกับกำลังอยู่ในช่วงฤดูหนาวของเกือบทุกทวีป ไม่ว่าจะเป็น ทวีปอเมริกา ยุโรป ออสเตรเลีย รวมถึงเอเชีย จึงมีผลทำให้ผู้ประกอบการได้รับยอดคำสั่งซื้อที่เพิ่มสูงขึ้น (ตารางที่ 7)

ตารางที่ 7 แสดงค่าแสดงค่าดัชนีองค์ประกอบย่อยของสาขาส่งทอ

ดัชนีรวม	ไตรมาสที่ 3/2555		ไตรมาสที่ 4/2555	
	ปัจจุบัน	ภาคการณ 3 เดือนข้างหน้า	ปัจจุบัน	ภาคการณ 3 เดือนข้างหน้า
ยอดสั่งซื้อ	46.0	78.0	72.7	72.2
ปริมาณการผลิต	50.0	66.1	59.6	55.7
สินค้าคงคลัง	54.6	55.5	47.9	47.9
ต้นทุน	14.3	13.0	52.0	37.5
กำไรสุทธิ	40.2	58.9	42.0	45.8
การจ้างงาน	52.1	58.5	50.0	54.0

3) สาขาเครื่องแต่งกาย

ดัชนีความเชื่อมั่นของสาขาเครื่องแต่งกายปรับตัวเพิ่มสูงขึ้นทั้งในปัจจุบันและการคาดการณ์ 3 เดือนข้างหน้า โดยดัชนีความเชื่อมั่นปัจจุบันอยู่ที่ระดับ 53.9 เพิ่มขึ้นจากระดับ 43.2 ในไตรมาสก่อนหน้า ส่วนดัชนีความเชื่อมั่นภาคการณ 3 เดือนข้างหน้าอยู่ที่ระดับ 53.1 เพิ่มขึ้นจากระดับ 51.9 เมื่อพิจารณาปัจจัยที่ส่งผลกระทบต่อกิจการในสาขานี้ พบว่า ปัจจัยในด้านคู่แข่งขันในตลาดยังคงเป็นปัจจัยหลักที่มีผลกระทบมากที่สุดทั้งในปัจจุบันและการคาดการณ์ รองลงมาคือ ปัจจัยในด้านกำลังซื้อของผู้บริโภค และความหดตัวของสินค้าและบริการ ตามลำดับ (ตารางที่ 8)

ตารางที่ 8 แสดงค่าดัชนีความเชื่อมั่นฯของสาขาเครื่องแต่งกาย

รหัส	อุตสาหกรรม	ไตรมาสที่ 3/2555		ไตรมาสที่ 4/2555	
		ปัจจุบัน	ภาคการณ 3 เดือนข้างหน้า	ปัจจุบัน	ภาคการณ 3 เดือนข้างหน้า
ดัชนีความเชื่อมั่น		43.2	51.9	53.9	53.1
18100	การผลิตเครื่องแต่งกาย ยกเว้นเครื่องแต่งกายที่ทำจากขนสัตว์	NA	NA	55.8	53.1
18101	การผลิตเครื่องแต่งกาย	42.3	50.2	51.4	53.2
18102	การผลิตเครื่องประกอบเครื่องแต่งกาย	50.0	75.0	NA	NA
18200	การตกแต่งและซ่อมสิ่งขนสัตว์ รวมทั้งการผลิตสิ่งของที่ทำจากขนสัตว์	66.6	75.0	NA	NA

หมายเหตุ NA หมายถึง กลุ่มตัวอย่างที่ไม่ได้รับความร่วมมือจากผู้ประกอบการ

ในส่วนขององค์ประกอบย่อยของดัชนีไตรมาสที่ 4/2555 พบว่า ดัชนีความเชื่อมั่นในปัจจุบันปรับตัวเพิ่มสูงขึ้น ยกเว้นองค์ประกอบย่อยในด้านปริมาณการผลิตที่ปรับตัวลดลง เพราะได้มีการผลิต Stock ไว้ก่อนหน้า ทั้งนี้ อุตสาหกรรมสาขาเครื่องแต่งกายมีการเปลี่ยนแปลงที่คล้ายคลึงกับสาขาส่งทอ กล่าวคือ ปัจจุบันกำลังอยู่ในช่วงฤดูหนาวจึงทำให้ยอดรับคำสั่งซื้อเพิ่มสูงขึ้น แต่เมื่อพิจารณาการคาดการณ์ 3 เดือนข้างหน้า จะพบว่า ยอดรับคำสั่งซื้อลดลงไป และมีความกังวลในเรื่องต้นทุนค่อนข้างมาก โดยเฉพาะอย่างยิ่งค่าจ้างแรงงาน เพราะว่าอุตสาหกรรมเครื่องแต่งกายใช้แรงงานในการผลิตค่อนข้างมาก (ตารางที่ 9)

ตารางที่ 9 แสดงค่าดัชนีองค์ประกอบย่อยของสาขาเครื่องแต่งกาย

ดัชนีรวม	ไตรมาสที่ 3/2555		ไตรมาสที่ 4/2555	
	ปัจจุบัน	ภาคการณ 3 เดือนข้างหน้า	ปัจจุบัน	ภาคการณ 3 เดือนข้างหน้า
ยอดสั่งซื้อ	50.0	70.6	61.3	60.0
ปริมาณการผลิต	60.0	65.0	43.7	65.2
สินค้าคงคลัง	51.4	48.6	56.2	56.2
ต้นทุน	12.8	16.7	43.7	18.0
กำไรสุทธิ	37.2	54.8	52.0	57.6
การจ้างงาน	52.5	60.3	52.0	64.5

4) สาขาไม้

ดัชนีความเชื่อมั่นในปัจจุบันของสาขาไม้อยู่ที่ระดับ 46.7 ปรับตัวเพิ่มสูงขึ้นจากไตรมาสก่อนหน้า ในส่วนค่าดัชนีความเชื่อมั่นคาดการณ์ พบว่า ค่าดัชนีปรับตัวลงมาที่ระดับ 54.4 จากที่ระดับ 56.1 ของไตรมาสก่อนหน้า เมื่อพิจารณาปัจจัยหลักที่มีผลกระทบต่อความเชื่อมั่นของผู้ประกอบการในปัจจุบัน พบว่า ราคาต้นทุนสินค้า ราคาน้ำมัน และการแข่งขันในตลาด เป็นปัจจัยที่มีผลกระทบต่อกิจการ ในส่วนผลกระทบของการคาดการณ์ 3 เดือนข้างหน้า พบว่า ราคาต้นทุนสินค้าและราคาน้ำมัน ยังคงเป็น ปัญหาสืบเนื่องต่อจากปัจจัยที่มีผลกระทบในปัจจุบัน (ตารางที่ 10)

ตารางที่ 10 แสดงค่าดัชนีความเชื่อมั่นฯของสาขาไม้

รหัส	อุตสาหกรรม	ไตรมาสที่ 3/2555		ไตรมาสที่ 4/2555	
		ปัจจุบัน	คาดการณ์ 3 เดือนข้างหน้า	ปัจจุบัน	คาดการณ์ 3 เดือนข้างหน้า
ดัชนีความเชื่อมั่น		38.3	56.1	46.7	54.4
20100	การเลื่อยไม้และไสไม้	34.0	50.7	46.0	52.0
20210	การผลิตแผ่นไม้บาง แผ่นไม้อัด ไม้ประสาน แผ่นขึ้นไม้อัด แผ่นกระดากและแผ่นไม้อื่นๆ	58.3	66.6	40.0	50.0
20220	การผลิตเครื่องมือที่ใช้ในการก่อสร้างและเครื่องประกอบอาคาร	35.6	62.5	55.2	57.6
20291	การผลิตเครื่องใช้ในขานที่ทำจากไม้ และไม้ก๊อก	41.6	50.0	35.4	52.1
20299	การผลิตผลิตภัณฑ์จากไม้ และไม้ก๊อก ซึ่งมีได้จัดประเภทไว้ในที่อื่น	44.5	53.9	35.4	52.1

ในส่วนขององค์ประกอบย่อยของดัชนีไตรมาสที่ 4/2555 พบว่า ส่วนใหญ่ดัชนีในปัจจุบันปรับตัวดี เมื่อเทียบกับไตรมาสก่อนหน้า ยกเว้น องค์ประกอบด้านกำไรสุทธิ เมื่อพิจารณาดัชนีความเชื่อมั่นคาดการณ์ พบว่า ยอดคำสั่งซื้อและปริมาณการผลิตปรับตัวเพิ่มสูงขึ้นชัดเจน เป็นผลมาจากการอนุมัติโครงการก่อสร้างต่างๆที่เพิ่มขึ้นในภาคตะวันออกเฉียงเหนือ ประกอบกับวิถีชีวิตของเกษตรกรมักที่จะปรับปรุง/ซ่อมแซม บ้านเรือนของตนในช่วงฤดูร้อนก่อนเข้าสู่ฤดูกาลผลิต(ทำนา)ในช่วงฤดูฝน จึงทำให้ผู้ประกอบการในสาขานี้ ได้รับคำสั่งซื้อที่เพิ่มขึ้นตามความต้องการของผู้บริโภค (ตารางที่ 11)

ตารางที่ 11 แสดงค่าดัชนีองค์ประกอบย่อยของสาขาไม้

ดัชนีรวม	ไตรมาสที่ 3/2555		ไตรมาสที่ 4/2555	
	ปัจจุบัน	คาดการณ์ 3 เดือนข้างหน้า	ปัจจุบัน	คาดการณ์ 3 เดือนข้างหน้า
ยอดคำสั่งซื้อ	25.0	75.0	28.5	93.7
ปริมาณการผลิต	38.6	68.6	44.1	73.5

ดัชนีรวม	ไตรมาสที่ 3/2555		ไตรมาสที่ 4/2555	
	ปัจจุบัน	คาดการณ์ 3 เดือนข้างหน้า	ปัจจุบัน	คาดการณ์ 3 เดือนข้างหน้า
สินค้าคงคลัง	44.6	59.5	50.0	56.2
ต้นทุน	32.5	27.5	50.0	14.7
กำไรสุทธิ	40.0	52.6	38.2	53.1
การจ้างงาน	50.0	56.6	58.8	55.8

5) สาขาเคมี

ดัชนีความเชื่อมั่นในปัจจุบันและคาดการณ์ 3 เดือนข้างหน้าในสาขานี้ปรับตัวลดลงเมื่อเทียบกับไตรมาสที่ผ่านมา เมื่อพิจารณาปัจจัยที่มีผลกระทบต่อกิจการทั้งในปัจจุบันและคาดการณ์ พบว่าปัจจัยทางด้านราคาน้ำมันและราคาต้นทุนสินค้าเป็นปัจจัยที่มีผลกระทบมากที่สุด รองลงมาคือปัจจัยทางด้านคู่แข่งในตลาด ความหดตัวของสินค้าและบริการตามลำดับ (ตารางที่ 12)

ตารางที่ 12 แสดงค่าดัชนีความเชื่อมั่นฯของสาขาเคมี

รหัส	อุตสาหกรรม	ไตรมาสที่ 3/2555		ไตรมาสที่ 4/2555	
		ปัจจุบัน	คาดการณ์ 3 เดือนข้างหน้า	ปัจจุบัน	คาดการณ์ 3 เดือนข้างหน้า
ดัชนีความเชื่อมั่น		47.0	52.4	46.7	50.0
24110	การผลิตเคมีภัณฑ์ขั้นพื้นฐาน ยกเว้นปุ๋ยและสารประกอบไนโตรเจน	45.8	66.6	50.0	50.0
24120	การผลิตปุ๋ยและสารประกอบไนโตรเจน	45.4	48.4	45.7	46.7
24131	การผลิตเม็ดพลาสติก	NA	NA	41.6	50.0
24221	การผลิตสีทา น้ำมันชักเงา สารเคลือบต่างๆ น้ำมันทาไม้ และเซลลูลาร์นิช	NA	NA	58.3	66.6
24241	การผลิตสบู และเคมีภัณฑ์ที่ใช้สำหรับรักษาความสะอาด	33.3	41.6	NA	NA
24293	การผลิตผลิตภัณฑ์เคมี เกี่ยวกับการถ่ายรูป	NA	NA	50.00	50.00
24299	การผลิตผลิตภัณฑ์เคมีอื่นๆ ซึ่งมีได้จัดประเภทไว้ในที่อื่น	62.5	70.8	41.6	58.3
24300	การผลิตเส้นใยประดิษฐ์	50.0	41.6	NA	NA

หมายเหตุ NA หมายถึง กลุ่มตัวอย่างที่ไม่ได้รับความร่วมมือจากผู้ประกอบการ

ในส่วนขององค์ประกอบย่อยของดัชนีไตรมาสที่ 4/2555 พบว่า ยอดคำสั่งซื้อและปริมาณการผลิตในปัจจุบันปรับตัวลดลง เป็นผลมาจากช่วงเวลาดังกล่าว กำลังอยู่ในช่วงเก็บเกี่ยวผลผลิต(ข้าว) จึงมีการใช้เคมีทางการเกษตรไม่มากนัก แม้ว่าจะมีการเพาะปลูกพืชไร่อายุสั้นอยู่บ้างในช่วงเวลาเดียวกัน แต่ก็ไม่มีความจำเป็นในการใช้ปุ๋ยเคมีในปริมาณที่มากเท่ากับการปลูกข้าว จึงทำให้ยอดคำสั่งซื้อ รวมไปถึงปริมาณการผลิตลดลงทั้งทั้งปัจจุบัน และในอนาคต โดยคาดการณ์ที่ดีขึ้นในไตรมาสของการเพาะปลูกโดยเฉพาะ ข้าว ในไตรมาส 2 และ 3 (ตารางที่ 13)

ตารางที่ 13 แสดงค่าดัชนีองค์ประกอบย่อยของสาขาเคมี

ดัชนีรวม	ไตรมาสที่ 3/2555		ไตรมาสที่ 4/2555	
	ปัจจุบัน	คาดการณ์ 3 เดือนข้างหน้า	ปัจจุบัน	คาดการณ์ 3 เดือนข้างหน้า
ยอดสั่งซื้อ	55.9	64.7	50.0	59.0
ปริมาณการผลิต	55.9	64.7	38.4	46.1
สินค้าคงคลัง	47.1	52.9	57.6	58.3
ต้นทุน	26.5	17.7	42.3	34.6
กำไรสุทธิ	50.0	58.8	42.3	46.1
การจ้างงาน	47.1	55.9	50.0	57.6

6) สาขายางและพลาสติก

ดัชนีความเชื่อมั่นทั้งในปัจจุบันและคาดการณ์ 3 เดือนข้างหน้าของสาขายางและพลาสติกปรับตัวเพิ่มสูงขึ้น โดยดัชนีความเชื่อมั่นปัจจุบันมีค่าอยู่ที่ระดับ 46.4 เพิ่มขึ้นจาก 38.5 ในไตรมาสก่อนหน้า ส่วนดัชนีความเชื่อมั่นคาดการณ์มีค่าอยู่ที่ระดับ 61.6 เพิ่มขึ้นจากที่ระดับ 54.3 ในไตรมาสก่อนหน้า เมื่อพิจารณาปัจจัยที่มีผลกระทบต่อกิจการทั้งในปัจจุบันและคาดการณ์ 3 เดือนข้างหน้าพบว่า ระดับราคาน้ำมัน/ค่าขนส่ง กำลังซื้อของประชาชน และการแข่งขันในตลาด เป็นปัจจัยที่มีผลกระทบต่อกิจการมากที่สุด (ตารางที่ 14)

ตารางที่ 14 แสดงค่าดัชนีความเชื่อมั่นฯของสาขายางและพลาสติก

รหัส	อุตสาหกรรม	ไตรมาสที่ 3/2555		ไตรมาสที่ 4/2555	
		ปัจจุบัน	คาดการณ์ 3 เดือนข้างหน้า	ปัจจุบัน	คาดการณ์ 3 เดือนข้างหน้า
	ดัชนีความเชื่อมั่น	38.5	54.3	46.4	61.6
25110	การผลิตยางนอก ยางใน การหล่อดอกยางและการซ่อมสร้างยางใหม่	32.7	60.0	51.6	62.9
25200	การผลิตผลิตภัณฑ์พลาสติก	50.0	62.5	NA	NA

รหัส	อุตสาหกรรม	ไตรมาสที่ 3/2555		ไตรมาสที่ 4/2555	
		ปัจจุบัน	คาดการณ์ 3 เดือนข้างหน้า	ปัจจุบัน	คาดการณ์ 3 เดือนข้างหน้า
25201	การผลิตพลาสติกเป็นแผ่น แท่ง ท่อ หรือรูปทรงต่างๆ	48.7	51.2	33.3	58.3
25202	การผลิตบรรจุภัณฑ์พลาสติก	38.3	45.0	NA	NA
25209	การผลิตผลิตภัณฑ์พลาสติกอื่น ๆ ซึ่งมิได้จัดประเภทไว้ในที่อื่น	27.7	69.4	NA	NA

หมายเหตุ NA หมายถึง กลุ่มตัวอย่างที่ไม่ได้รับความร่วมมือจากผู้ประกอบการ

ในส่วนขององค์ประกอบย่อยของดัชนีไตรมาสที่ 4/2555 พบว่า ยอดคำสั่งซื้อมีดัชนีเพิ่มขึ้นชัดเจนทั้งในปัจจุบันและในอนาคต และมีค่าสูงกว่าฐาน เป็นผลมาจากนโยบายลดภาษีรถยนต์คันแรกของรัฐบาล จึงทำให้ผู้ประกอบการในสาขานี้ได้รับยอดคำสั่งซื้อล่วงหน้าจากโรงงานประกอบรถยนต์ภายในประเทศ เพื่อนำชิ้นส่วนหรืออะไหล่รถยนต์ที่ผลิตจากยางส่งต่อไปยังโรงงานประกอบรถยนต์ ซึ่งคาดว่าจะยังคงขยายตัวต่อไปจากยอดจองรถที่โรงงานผลิตยังต้องผลิตในอนาคต (ตารางที่ 15)

ตารางที่ 15 แสดงค่าดัชนีองค์ประกอบย่อยของสาขายางและพลาสติก

ดัชนีรวม	ไตรมาสที่ 3/2555		ไตรมาสที่ 4/2555	
	ปัจจุบัน	คาดการณ์ 3 เดือนข้างหน้า	ปัจจุบัน	คาดการณ์ 3 เดือนข้างหน้า
ยอดสั่งซื้อ	31.3	67.2	56.2	81.2
ปริมาณการผลิต	44.8	67.2	40.0	90.0
สินค้าคงคลัง	51.7	55.2	35.7	57.1
ต้นทุน	25.8	26.6	64.2	62.5
กำไรสุทธิ	29.7	51.6	43.7	62.5
การจ้างงาน	50.0	59.7	35.7	85.7

7) สาขาโลหะ

ดัชนีความเชื่อมั่นทั้งในปัจจุบันและคาดการณ์ของสาขาโลหะ พบว่า ค่าดัชนีปรับตัวดีขึ้นเมื่อนำไปเปรียบเทียบกับไตรมาสก่อนหน้า เมื่อพิจารณาปัจจัยที่มีผลกระทบต่อกิจการในปัจจุบัน พบว่า ปัจจัยในด้านกำลังซื้อของประชาชนและคู่แข่งในตลาดเป็นปัญหาที่มีผลกระทบต่อกิจการมากที่สุด ในส่วนปัจจัยที่มีผลกระทบต่อกิจการใน 3 เดือนข้างหน้า พบว่า คู่แข่งในตลาดมีผลกระทบมากที่สุด รองลงมาคือ ปัจจัยในด้านกำลังซื้อของประชาชนและความหดตัวของสินค้าและบริการตามลำดับ (ตารางที่ 16)

ตารางที่ 16 แสดงค่าดัชนีความเชื่อมั่นของสาขาโลหะ

รหัส	อุตสาหกรรม	ไตรมาสที่ 3/2555		ไตรมาสที่ 4/2555	
		ปัจจุบัน	ภาคการณ 3 เดือนข้างหน้า	ปัจจุบัน	ภาคการณ 3 เดือนข้างหน้า
ดัชนีความเชื่อมั่น		37.1	52.7	41.5	54.1
26919	การผลิตผลิตภัณฑ์เซรามิกอื่น ๆ ยกเว้นชนิดทนไฟและใช้ในงานก่อสร้าง	54.1	70.8	50.0	58.3
26920	การผลิตผลิตภัณฑ์เซรามิกทนไฟ	62.5	58.3	16.6	41.6
26931	การผลิตอิฐ	0.0	33.3	NA	NA
26951	การผลิตผลิตภัณฑ์คอนกรีตเพื่อใช้ในงานก่อสร้าง	35.7	51.0	45.8	60.4
26990	การผลิตผลิตภัณฑ์แร่โลหะอื่น ๆ ซึ่งมีได้จัดประเภทไว้ในที่อื่น	33.3	75.0	50.0	50.0

หมายเหตุ NA หมายถึง กลุ่มตัวอย่างที่ไม่ได้รับความร่วมมือจากผู้ประกอบการ

ในส่วนขององค์ประกอบย่อยของดัชนีไตรมาสที่ 4/2555 พบว่า ดัชนีความเชื่อมั่นปัจจุบันบางส่วนปรับตัวลดลง คือ ด้านยอดคำสั่งซื้อ และปริมาณการผลิต เพราะธุรกิจสาขานี้จะมีแนวโน้มการเติบโตตามธุรกิจการก่อสร้างซึ่งช่วง High season ของธุรกิจ คือ ฤดูร้อน หรือประมาณไตรมาส 2 ทำให้การคาดการณ์สินค้าคงคลังของสาขานี้ปรับเพิ่มขึ้นในอนาคต (ตารางที่ 17)

ตารางที่ 17 แสดงค่าดัชนีองค์ประกอบย่อยของสาขาโลหะ

ดัชนีรวม	ไตรมาสที่ 3/2555		ไตรมาสที่ 4/2555	
	ปัจจุบัน	ภาคการณ 3 เดือนข้างหน้า	ปัจจุบัน	ภาคการณ 3 เดือนข้างหน้า
ยอดสั่งซื้อ	39.2	62.2	26.7	62.5
ปริมาณการผลิต	40.5	55.4	32.1	58.9
สินค้าคงคลัง	40.5	47.3	40.7	50.0
ต้นทุน	27.0	31.9	59.2	46.4
กำไรสุทธิ	28.4	56.8	35.7	51.7
การจ้างงาน	47.3	62.2	55.3	55.3

8) สาขาโลหะ

ดัชนีความเชื่อมั่นในปัจจุบันของสาขาโลหะ ปรับตัวเพิ่มสูงขึ้น เมื่อเทียบกับไตรมาสก่อนหน้า กล่าวคือ ค่าดัชนีอยู่ที่ระดับ 48.7 เพิ่มขึ้นจากที่ระดับ 45.9 ในส่วนดัชนีความเชื่อมั่นคาดการณ์ พบว่า ค่าดัชนีปรับตัวเพิ่มสูงขึ้นเช่นเดียวกัน โดยปรับเพิ่มขึ้นจากที่ระดับ 54.5 มาที่ระดับ 58.9 เมื่อพิจารณาปัจจัยที่ส่งผลกระทบต่อกิจการ ผู้ประกอบการมองว่า ปัจจัยทางด้านภาวะการแข่งขันในตลาดและกำลังซื้อของประชาชน มีผลกระทบต่อความเชื่อมั่นในปัจจุบันและในอีก 3 เดือนข้างหน้า (ตารางที่ 18)

ตารางที่ 18 แสดงค่าดัชนีความเชื่อมั่นของสาขาโลหะ

รหัส	อุตสาหกรรม	ไตรมาสที่ 3/2555		ไตรมาสที่ 4/2555	
		ปัจจุบัน	คาดการณ์ 3 เดือนข้างหน้า	ปัจจุบัน	คาดการณ์ 3 เดือนข้างหน้า
	ดัชนีความเชื่อมั่น	45.9	54.5	48.7	58.9
28110	การผลิตผลิตภัณฑ์ที่มีโครงสร้างเป็นโลหะ	47.6	54.1	47.8	64.8
28120	การผลิตที่เกี่ยวกับภาชนะบรรจุขนาดใหญ่ที่ทำจากโลหะ	NA	NA	33.3	41.6
28910	การผลิตผลิตภัณฑ์โลหะโดยวิธีการตี การอัด การตอกพิมพ์ การรีดและการผสมโลหะผง	34.7	47.8	40.0	50.0
28920	การบริการตกแต่ง เคลือบโลหะและบริการที่เกี่ยวข้องกัน	48.3	57.5	50.0	54.0
28991	การผลิตผลิตภัณฑ์จากลวดและสิ่งที่ใช้ยึด	41.6	41.6	NA	NA
28999	การผลิตผลิตภัณฑ์โลหะอื่น ๆ ซึ่งมีได้จัดประเภทไว้ในที่อื่น	30.5	44.1	60.0	70.0

หมายเหตุ NA หมายถึง กลุ่มตัวอย่างที่ไม่ได้รับความร่วมมือจากผู้ประกอบการ

ในส่วนขององค์ประกอบย่อยของดัชนีไตรมาสที่ 4/2555 พบว่า ค่าดัชนีคาดการณ์ 3 เดือนข้างหน้าปรับตัวเพิ่มสูงขึ้น ยกเว้น ค่าดัชนีในด้านยอดคำสั่งซื้อและต้นทุนที่ปรับตัวลดลง โดยเฉพาะอย่างยิ่ง องค์ประกอบในด้านต้นทุนที่ยังคงมีค่าต่ำกว่าค่าดัชนีฐาน และมีระดับต่ำที่สุดเมื่อเทียบกับองค์ประกอบอื่นๆ โดยอยู่ที่ระดับ 23.8 เท่านั้น อีกทั้งธุรกิจสาขานี้อาจประสบปัญหาขาดแคลนแรงงานรุนแรงในอนาคต เพราะมีความต้องการจ้างงานค่อนข้างมาก อีกทั้งแรงงานส่วนใหญ่ในธุรกิจมักเป็นแรงงานมีฝีมืออีกด้วย (ตารางที่ 19)

ตารางที่ 19 แสดงค่าดัชนีองค์ประกอบย่อยของสาขาโลหะ

ดัชนีรวม	ไตรมาสที่ 3/2555		ไตรมาสที่ 4/2555	
	ปัจจุบัน	คาดการณ์ 3 เดือนข้างหน้า	ปัจจุบัน	คาดการณ์ 3 เดือนข้างหน้า
ยอดสั่งซื้อ	47.2	65.7	36.7	58.9
ปริมาณการผลิต	54.6	61.1	47.6	71.4
สินค้าคงคลัง	51.0	51.0	52.6	57.8
ต้นทุน	25.0	27.3	47.3	23.8
กำไรสุทธิ	48.2	63.2	43.1	72.7
การจ้างงาน	50.0	59.3	63.1	62.5

9) สาขาเครื่องจักร

ดัชนีความเชื่อมั่นในปัจจุบัน ปรับตัวเพิ่มขึ้น จากระดับ 50.0 มาเป็น 53.0 เมื่อเทียบกับไตรมาสก่อนหน้า และดัชนีคาดการณ์ 3 เดือนข้างหน้าปรับตัวลดลง จากระดับ 55.6 มาเป็น 53.4 เมื่อพิจารณาปัจจัยที่มีผลกระทบต่อดัชนีความเชื่อมั่นในปัจจุบัน พบว่า ภาวะการแข่งขันเป็นปัจจัยแรกที่มีผลกระทบมากที่สุด รองลงมาคือ ปัจจัยในด้านกำลังซื้อของประชาชน และความหดตัวของสินค้าและบริการตามลำดับ ในส่วนปัจจัยที่มีผลกระทบต่อดัชนีความเชื่อมั่นคาดการณ์ 3 เดือนข้างหน้า ผู้ประกอบการมองว่าการแข่งขันในตลาดและการหดตัวของความต้องการสินค้าและบริการยังคงมีผลกระทบสืบเนื่องมาจากปัจจัยที่มีผลกระทบในปัจจุบัน (ตารางที่ 20)

ตารางที่ 20 แสดงค่าดัชนีความเชื่อมั่นฯของสาขาเครื่องจักร

รหัส	อุตสาหกรรม	ค่าดัชนีความเชื่อมั่น		ค่าดัชนีความเชื่อมั่น	
		ปัจจุบัน	คาดการณ์ 3 เดือนข้างหน้า	ปัจจุบัน	คาดการณ์ 3 เดือนข้างหน้า
	ดัชนีความเชื่อมั่น	50.0	55.6	53.0	53.4
29110	การผลิตเครื่องยนต์และเครื่องกังหัน ชกเว้นเครื่องยนต์ที่ใช้กับอากาศยานยนต์และจักรยนต์	52.7	61.1	54.1	50.0
29121	การผลิตเครื่องสูบลมและเครื่องอัด	79.1	72.7	51.9	57.8
29122	การผลิตก๊อกและวาล์ว	NA	NA	70.0	50.0
29190	การผลิตเครื่องจักรที่ใช้งานทั่วไปอื่นๆ	58.3	66.6	NA	NA

รหัส	อุตสาหกรรม	ค่าดัชนีความเชื่อมั่น		ค่าดัชนีความเชื่อมั่น	
		ปัจจุบัน	ภาคการณ 3 เดือนข้างหน้า	ปัจจุบัน	ภาคการณ 3 เดือนข้างหน้า
29199	การผลิตเครื่องจักรที่ใช้งานทั่วไป ซึ่งมีได้จัดประเภทไว้ในที่อื่น	50.0	66.6	NA	NA
29210	ผลิตเครื่องจักรที่ใช้ในการเกษตรและการป่าไม้	41.6	44.4	50.0	47.3
29230	การผลิตเครื่องจักรสำหรับงานโลหะกรรม	25.0	50.0	NA	NA
29290	การผลิตเครื่องจักรเพื่อใช้ในงานเฉพาะอื่นๆ	50.0	58.3	NA	NA

หมายเหตุ NA หมายถึง กลุ่มตัวอย่างที่ไม่ได้รับความร่วมมือจากผู้ประกอบการ

ในส่วนขององค์ประกอบย่อยของดัชนีไตรมาสที่ 4/2555 พบว่า องค์ประกอบของดัชนีปัจจุบันที่เพิ่มขึ้นชัดเจนคือสินค้าคงคลังเพื่อเตรียมไว้ในช่วงก่อนฤดูเพาะปลูกในฤดูกาลถัดไป เพราะจะมีความต้องการใช้ หรือซ่อมแซม เครื่องจักรกลที่เกี่ยวข้องกับเกษตรกรรม ทำให้ค่าดัชนีความเชื่อมั่นปรับเพิ่มขึ้นสอดคล้องกับองค์หลายตัวของดัชนีภาคการณที่ปรับตัวเพิ่มขึ้นเพื่อรองรับกับการขยายตัวดังกล่าว (ตารางที่ 21)

ตารางที่ 21 แสดงค่าดัชนีองค์ประกอบย่อยของสาขาเครื่องจักร

ดัชนีรวม	ไตรมาสที่ 3/2555		ไตรมาสที่ 4/2555	
	ปัจจุบัน	ภาคการณ 3 เดือนข้างหน้า	ปัจจุบัน	ภาคการณ 3 เดือนข้างหน้า
ยอดสั่งซื้อ	60.0	66.7	50.0	70.0
ปริมาณการผลิต	53.3	60.0	52.7	61.1
สินค้าคงคลัง	46.7	50.0	57.1	57.1
ต้นทุน	30.0	23.3	42.8	23.6
กำไรสุทธิ	56.7	60.0	55.0	60.0
การจ้างงาน	53.3	73.3	57.5	57.5

10) สาขาเครื่องเรือน

ดัชนีความเชื่อมั่นทั้งในปัจจุบันและภาคการณ 3 เดือนข้างหน้าของสาขาเครื่องเรือนปรับตัวสูงขึ้นจากไตรมาสก่อนหน้า โดยในส่วนดัชนีความเชื่อมั่นในปัจจุบันปรับตัวสูงขึ้นจากระดับที่ต่ำกว่าค่าฐานขึ้นมาใกล้เคียงระดับค่าฐาน คือ มีค่าอยู่ที่ระดับ 49.6 เพิ่มขึ้นจากที่ระดับ 38.1 ในไตรมาสก่อนหน้า หากพิจารณาปัจจัยที่มีผลกระทบต่อดัชนีความเชื่อมั่นในปัจจุบันพบว่า ภาวะการแข่งขัน เป็นปัจจัยที่มีผลกระทบ

มากที่สุด ในส่วนปัจจัยที่ส่งผลกระทบของการคาดการณ์ 3 เดือนข้างหน้า พบว่า ภาวการณ์แข่งขันยังคงเป็นปัจจัยหลักที่มีผลกระทบมากที่สุด รองลงมาคือ ปัจจัยในด้านกำลังซื้อของประชาชน (ตารางที่ 22)

ตารางที่ 22 แสดงค่าดัชนีความเชื่อมั่นฯของสาขาเครื่องเรือน

รหัส	อุตสาหกรรม	ไตรมาสที่ 3/2555		ไตรมาสที่ 4/2555	
		ปัจจุบัน	คาดการณ์ 3 เดือนข้างหน้า	ปัจจุบัน	คาดการณ์ 3 เดือนข้างหน้า
	ดัชนีความเชื่อมั่น	38.1	54.8	49.6	63.3
36100	การผลิตเครื่องเรือน	38.1	54.8	50.8	62.2
36990	การผลิตผลิตภัณฑ์อื่น ๆ ซึ่งมีได้จัดประเภทไว้ในที่อื่น	NA	NA	25.00	83.33

หมายเหตุ NA หมายถึง กลุ่มตัวอย่างที่ไม่ได้รับความร่วมมือจากผู้ประกอบการ

ในส่วนขององค์ประกอบย่อยของดัชนีไตรมาสที่ 4/2555 พบว่า องค์ประกอบของดัชนีความเชื่อมั่นในปัจจุบัน ทุกองค์ประกอบปรับตัวเพิ่มขึ้นเมื่อเทียบกับไตรมาสก่อนหน้า รวมไปถึงองค์ประกอบของดัชนีคาดการณ์ (ยกเว้นการจ้างงาน) เพราะช่วงนี้จนถึงต้นปี (ไตรมาส 1) ถือเป็นช่วง High season ของธุรกิจ อีกทั้งมีการเติบโตอย่างก้าวกระโดดของธุรกิจกลุ่มอสังหาริมทรัพย์ในภูมิภาคตะวันออกเฉียงเหนือซึ่งเป็นผลบวกของธุรกิจเครื่องเรือน แต่เมื่อพิจารณาเฉพาะองค์ประกอบทางด้านต้นทุน ก็พบว่าในปัจจุบันปรับตัวเพิ่มขึ้น (แต่ยังต่ำกว่าค่าฐาน) เพราะตัวเลขของไตรมาสก่อนหน้าอยู่ในระดับที่ต่ำอย่างมากเพียง 7.7 เท่านั้น อีกทั้งราคาวัตถุดิบ ณ ปัจจุบันยังมีทรงตัวอยู่ในขณะที่ตัวเลขการคาดการณ์ของต้นทุนปรับตัวเพิ่มขึ้นไม่มากนักและมีค่าต่ำที่สุดเมื่อเทียบกับองค์ประกอบด้านอื่นๆ โดยน่าจะมีผลมาจากข้อกังวลในเรื่องของค่าแรงเพราะสอดคล้องกับแนวโน้มการจ้างงานในอนาคที่ลดลงเช่นกัน (ตารางที่ 23)

ตารางที่ 23 แสดงค่าดัชนีองค์ประกอบย่อยของสาขาเครื่องเรือน

ดัชนีรวม	ไตรมาสที่ 3/2555		ไตรมาสที่ 4/2555	
	ปัจจุบัน	คาดการณ์ 3 เดือนข้างหน้า	ปัจจุบัน	คาดการณ์ 3 เดือนข้างหน้า
ยอดสั่งซื้อ	50.0	76.9	50.0	72.2
ปริมาณการผลิต	51.9	67.3	52.3	88.1
สินค้าคงคลัง	44.2	55.8	61.9	72.5
ต้นทุน	7.7	13.5	38.1	16.6
กำไรสุทธิ	28.9	55.8	47.7	77.2
การจ้างงาน	46.2	59.6	47.7	54.5

8 ปัจจัยที่ส่งผลกระทบต่อการดำเนินงานของกิจการในภาคการผลิตของวิสาหกิจขนาดกลางและขนาดย่อม ภูมิภาคตะวันออกเฉียงเหนือ

เมื่อพิจารณาปัจจัยที่ส่งผลกระทบต่อผู้ประกอบการวิสาหกิจขนาดกลางและขนาดย่อมภาคการผลิตทั้งในปัจจุบันและภาคการันต์ 3 เดือนของไตรมาสที่ 4 ปี 2555 โดยมีเกณฑ์พิจารณาปัจจัยที่มีผลกระทบต่อกิจการ ดังนี้

ปัจจัยที่ส่งผลกระทบต่อกิจการอย่างมีนัยยะทั้งในปัจจุบัน และภาคการันต์ โดยมีเกณฑ์พิจารณาจากแบบสอบถาม โดยให้คะแนนสูงสุดเท่ากับ 3.0 สำหรับคำตอบของปัจจัยที่ส่งผลกระทบต่อกิจการในระดับ “มาก” และให้คะแนน 2.0 1.0 และ 0 ตามลำดับ สำหรับคำตอบของปัจจัยที่ส่งผลกระทบต่อกิจการในระดับ “ปานกลาง” ระดับ “น้อย” และ “ไม่มีผลกระทบ” ตามลำดับ หากมีค่าเฉลี่ยอยู่ในช่วง

คะแนน	แสดงว่า
0 – 0.75	ปัจจัยที่พิจารณาไม่มีผลกระทบอย่างมีนัยยะ
0.76 – 1.50	ปัจจัยที่พิจารณามีผลกระทบอย่างมีนัยยะในระดับน้อย
1.51 – 2.05	ปัจจัยที่พิจารณามีผลกระทบอย่างมีนัยยะในระดับปานกลาง
2.06 – 3.00	ปัจจัยที่พิจารณามีผลกระทบอย่างมีนัยยะในระดับมาก

ผลการคำนวณของทุกสาขาพบว่าปัจจัยที่มีผลกระทบต่อธุรกิจในระดับมากทั้งปัจจุบันและอนาคต คือ การแข่งขัน และต้นทุนค่าสินค้า / ค่าแรง ตามลำดับ ปัจจัยในเรื่องระดับราคาน้ำมันและค่าขนส่งภาวะเศรษฐกิจในประเทศ การหดตัวของความต้องการสินค้า คุณภาพบริการสาธาณูปโภค มีผลกระทบในระดับปานกลาง และสภาวะเศรษฐกิจโลก สถานการณ์ทางการเมือง มาตรการต่างๆจากภาครัฐบาล มีผลกระทบในระดับน้อย ส่วนปัจจัยที่ไม่มีผลกระทบต่อธุรกิจเลยคืออัตราแลกเปลี่ยนและอัตราดอกเบี้ยเงินกู้ จากค่าคะแนนดังกล่าวสอดคล้องกับลักษณะของธุรกิจ SMES ภาคตะวันออกเฉียงเหนือเป็นอย่างมาก เพราะเป็นธุรกิจที่มีความเชื่อมโยงกับต่างประเทศน้อย ส่วนใหญ่เน้นตลาดภายใน อีกทั้งเป็นธุรกิจขนาดเล็กมากที่มักใช้เงินทุนตนเองในการดำเนินกิจการ ส่วนค่าคะแนนและการแปลผลของแต่ละสาขาอุตสาหกรรม (ตารางที่ 24)



ตารางที่ 24 แสดงปัจจัยที่ส่งผลต่อการดำเนินงานของกิจการในภาคการผลิตของวิสาหกิจขนาดกลางและขนาดย่อม

ปัจจัยที่มีผลกระทบ	ไตรมาสที่ 4/2555				15 การผลิตผลิตภัณฑ์อาหารและเครื่องดื่ม				17 การผลิตสิ่งทอและถัก			
	ปัจจุบัน		คาดการณ์ 3 เดือนข้างหน้า		ปัจจุบัน		คาดการณ์ 3 เดือนข้างหน้า		ปัจจุบัน		คาดการณ์ 3 เดือนข้างหน้า	
	ค่าดัชนี	แปลผล	ค่าดัชนี	แปลผล	ค่าดัชนี	แปลผล	ค่าดัชนี	แปลผล	ค่าดัชนี	แปลผล	ค่าดัชนี	แปลผล
ระดับราคาน้ำมันและค่าขนส่ง	1.81	มีผลปานกลาง	1.84	มีผลปานกลาง	1.78	มีผลปานกลาง	1.81	มีผลปานกลาง	1.81	มีผลปานกลาง	1.68	มีผลปานกลาง
ราคาค่าต้นทุนสินค้า/ค่าแรงงาน	1.91	มีผลปานกลาง	1.96	มีผลปานกลาง	1.92	มีผลปานกลาง	1.97	มีผลปานกลาง	1.32	มีผลน้อย	1.21	มีผลน้อย
อัตราแลกเปลี่ยน	0.51	ไม่มีผล	0.58	ไม่มีผล	0.53	ไม่มีผล	0.61	ไม่มีผล	0.27	ไม่มีผล	0.22	ไม่มีผล
อัตราดอกเบี้ยเงินกู้	0.67	ไม่มีผล	0.74	ไม่มีผล	0.64	ไม่มีผล	0.73	ไม่มีผล	0.14	ไม่มีผล	0.18	ไม่มีผล
สถานะเศรษฐกิจโลก	0.63	ไม่มีผล	0.70	ไม่มีผล	0.68	ไม่มีผล	0.73	ไม่มีผล	0.35	ไม่มีผล	0.33	ไม่มีผล
ภาวะเศรษฐกิจในประเทศและอำนาจซื้อของประชาชน	1.61	มีผลปานกลาง	1.62	มีผลปานกลาง	1.57	มีผลปานกลาง	1.56	มีผลปานกลาง	1.82	มีผลปานกลาง	1.67	มีผลปานกลาง
การหดตัวของความต้องการสินค้าและบริการ	1.56	มีผลปานกลาง	1.52	มีผลปานกลาง	1.60	มีผลปานกลาง	1.57	มีผลปานกลาง	1.10	มีผลน้อย	1.00	มีผลน้อย
การแข่งขันในตลาด	1.91	มีผลปานกลาง	1.87	มีผลปานกลาง	1.91	มีผลปานกลาง	1.86	มีผลปานกลาง	2.30	มีผลมาก	2.14	มีผลมาก
คุณภาพของบริการสาธัญญ์โลก	1.57	มีผลปานกลาง	1.55	มีผลปานกลาง	1.64	มีผลปานกลาง	1.61	มีผลปานกลาง	1.96	มีผลปานกลาง	1.86	มีผลปานกลาง
สถานการณ์ทางการเมืองที่มีต่อกิจการ	0.96	มีผลน้อย	1.06	มีผลน้อย	0.90	มีผลน้อย	1.03	มีผลน้อย	2.09	มีผลมาก	2.05	มีผลปานกลาง
มาตรการในด้านต่างๆของรัฐบาลต่อกิจการ	1.03	มีผลน้อย	1.14	มีผลน้อย	0.94	มีผลน้อย	1.08	มีผลน้อย	1.86	มีผลปานกลาง	1.48	มีผลน้อย

ตารางที่ 24 แสดงปัจจัยที่ส่งผลต่อการดำเนินงานของกิจการในภาคการผลิตของวิสาหกิจขนาดกลางและขนาดย่อม (ต่อ)

ปัจจัยที่มีผลกระทบ	18 การผลิตเครื่องแต่งกาย รวมทั้งการตกแต่งและย้อมสีขนสัตว์				20 การผลิตไม้ ผลิตภัณฑ์จากไม้และไม้ก๊อก ยกเว้นเครื่องเรือน รวมทั้งการผลิตสิ่งของจากฟางและวัสดุอื่น ๆ				24 การผลิตเคมีภัณฑ์และผลิตภัณฑ์เคมี			
	ปัจจุบัน		คาดการณ์ 3 เดือนข้างหน้า		ปัจจุบัน		คาดการณ์ 3 เดือนข้างหน้า		ปัจจุบัน		คาดการณ์ 3 เดือนข้างหน้า	
	ค่าดัชนี	แปลผล	ค่าดัชนี	แปลผล	ค่าดัชนี	แปลผล	ค่าดัชนี	แปลผล	ค่าดัชนี	แปลผล	ค่าดัชนี	แปลผล
ระดับราคาน้ำมันและค่าขนส่ง	1.77	มีผลปานกลาง	1.85	มีผลปานกลาง	1.76	มีผลปานกลาง	1.76	มีผลปานกลาง	2.08	มีผลมาก	2.08	มีผลมาก
ราคาต้นทุนสินค้า/ค่าแรงงาน	2.00	มีผลปานกลาง	2.16	มีผลมาก	1.82	มีผลปานกลาง	1.94	มีผลปานกลาง	2.15	มีผลมาก	2.15	มีผลมาก
อัตราแลกเปลี่ยน	0.80	มีผลน้อย	0.88	มีผลน้อย	0.18	ไม่มีผล	0.24	ไม่มีผล	0.46	ไม่มีผล	0.54	ไม่มีผล
อัตราดอกเบี้ยเงินกู้	0.83	มีผลน้อย	0.79	มีผลน้อย	0.88	มีผลน้อย	0.88	มีผลน้อย	0.77	มีผลน้อย	0.69	ไม่มีผล
ภาวะเศรษฐกิจโลก	0.80	มีผลน้อย	0.92	มีผลน้อย	0.41	ไม่มีผล	0.47	ไม่มีผล	0.62	ไม่มีผล	0.54	ไม่มีผล
ภาวะเศรษฐกิจในประเทศและอำนาจซื้อของประชาชน	1.76	มีผลปานกลาง	1.88	มีผลปานกลาง	1.53	มีผลปานกลาง	1.47	มีผลน้อย	1.69	มีผลปานกลาง	1.69	มีผลปานกลาง
การหดตัวของความต้องการสินค้าและบริการ	1.76	มีผลปานกลาง	1.81	มีผลปานกลาง	1.29	มีผลน้อย	1.29	มีผลน้อย	1.62	มีผลปานกลาง	1.46	มีผลน้อย
การแข่งขันในตลาด	2.00	มีผลปานกลาง	1.96	มีผลปานกลาง	1.65	มีผลปานกลาง	1.50	มีผลน้อย	1.77	มีผลปานกลาง	1.77	มีผลปานกลาง
คุณภาพของบริการสาธาณูปโภค	1.25	มีผลน้อย	1.33	มีผลน้อย	1.41	มีผลน้อย	1.29	มีผลน้อย	1.62	มีผลปานกลาง	1.62	มีผลปานกลาง
สถานการณ์ทางการเมืองที่มีต่อกิจการ	1.44	มีผลน้อย	1.36	มีผลน้อย	0.47	ไม่มีผล	0.53	ไม่มีผล	1.15	มีผลน้อย	1.25	มีผลน้อย
มาตรการในด้านต่างๆของรัฐบาลต่อกิจการ	1.23	มีผลน้อย	1.15	มีผลน้อย	1.12	มีผลน้อย	1.24	มีผลน้อย	1.92	มีผลปานกลาง	1.92	มีผลปานกลาง

ตารางที่ 24 แสดงปัจจัยที่ส่งผลต่อการดำเนินงานของกิจการในภาคการผลิตของวิสาหกิจขนาดกลางและขนาดย่อม (ต่อ)

ปัจจัยที่มีผลกระทบ	25 การผลิตผลิตภัณฑ์ยางและผลิตภัณฑ์พลาสติก				26 การผลิตผลิตภัณฑ์จากแร่โลหะ				28 การผลิตผลิตภัณฑ์ที่ทำจากโลหะประดิษฐ์ ยกเว้นเครื่องจักรและอุปกรณ์			
	ปัจจุบัน		คาดการณ์ 3 เดือนข้างหน้า		ปัจจุบัน		คาดการณ์ 3 เดือนข้างหน้า		ปัจจุบัน		คาดการณ์ 3 เดือนข้างหน้า	
	ค่าดัชนี	แปลผล	ค่าดัชนี	แปลผล	ค่าดัชนี	แปลผล	ค่าดัชนี	แปลผล	ค่าดัชนี	แปลผล	ค่าดัชนี	แปลผล
ระดับราคาน้ำมันและค่าขนส่ง	0.71	ไม่มีผล	0.83	มีผลน้อย	0.37	ไม่มีผล	0.44	ไม่มีผล	0.41	ไม่มีผล	0.48	ไม่มีผล
ราคาต้นทุนสินค้า/ค่าแรงงาน	1.50	มีผลน้อย	1.57	มีผลปานกลาง	0.86	มีผลน้อย	0.86	มีผลน้อย	1.05	มีผลน้อย	1.14	มีผลน้อย
อัตราแลกเปลี่ยน	1.00	มีผลน้อย	1.29	มีผลน้อย	0.57	ไม่มีผล	0.63	ไม่มีผล	0.77	มีผลน้อย	0.91	มีผลน้อย
อัตราดอกเบี้ยเงินกู้	2.75	มีผลมาก	2.75	มีผลมาก	1.86	มีผลปานกลาง	1.82	มีผลปานกลาง	1.73	มีผลปานกลาง	1.68	มีผลปานกลาง
สถานะเศรษฐกิจโลก	2.63	มีผลมาก	2.50	มีผลมาก	1.50	มีผลน้อย	1.54	มีผลปานกลาง	1.43	มีผลน้อย	1.33	มีผลน้อย
ภาวะเศรษฐกิจในประเทศและอำนาจซื้อของประชาชน	2.13	มีผลมาก	2.25	มีผลมาก	1.86	มีผลปานกลาง	1.86	มีผลปานกลาง	1.73	มีผลปานกลาง	1.77	มีผลปานกลาง
การหดตัวของความต้องการสินค้าและบริการ	1.50	มีผลน้อย	1.71	มีผลปานกลาง	1.25	มีผลน้อย	1.26	มีผลน้อย	0.91	มีผลน้อย	0.86	มีผลน้อย
การแข่งขันในตลาด	1.63	มีผลปานกลาง	1.86	มีผลปานกลาง	0.96	มีผลน้อย	1.00	มีผลน้อย	0.59	ไม่มีผล	0.55	ไม่มีผล
คุณภาพของบริการสาธาณูปโภค	1.88	มีผลปานกลาง	1.75	มีผลปานกลาง	0.86	มีผลน้อย	1.07	มีผลน้อย	0.91	มีผลน้อย	0.95	มีผลน้อย
สถานการณ์ทางการเมืองที่มีต่อกิจการ	0.71	ไม่มีผล	0.83	มีผลน้อย	0.37	ไม่มีผล	0.44	ไม่มีผล	0.41	ไม่มีผล	0.48	ไม่มีผล
มาตรการในด้านต่างๆของรัฐบาลต่อกิจการ	1.50	มีผลน้อย	1.57	มีผลปานกลาง	0.86	มีผลน้อย	0.86	มีผลน้อย	1.05	มีผลน้อย	1.14	มีผลน้อย

ตารางที่ 24 แสดงปัจจัยที่ส่งผลต่อการดำเนินงานของกิจการในภาคการผลิตของวิสาหกิจขนาดกลางและขนาดย่อม (ต่อ)

ปัจจัยที่มีผลกระทบ	29 การผลิตเครื่องจักรและอุปกรณ์ซึ่งมิได้จัดประเภทไว้ในที่อื่น				36 การผลิตเครื่องเรือนและการผลิตซึ่งมิได้จัดประเภทไว้ในที่อื่น			
	ปัจจุบัน		คาดการณ์ 3 เดือนข้างหน้า		ปัจจุบัน		คาดการณ์ 3 เดือนข้างหน้า	
	ค่าดัชนี	แปลผล	ค่าดัชนี	แปลผล	ค่าดัชนี	แปลผล	ค่าดัชนี	แปลผล
ระดับราคาน้ำมันและค่าขนส่ง	0.55	ไม่มีผล	0.63	ไม่มีผล	0.50	ไม่มีผล	0.83	มีผลน้อย
ราคาต้นทุนสินค้า/ค่าแรงงาน	0.60	ไม่มีผล	0.65	ไม่มีผล	0.55	ไม่มีผล	1.00	มีผลน้อย
อัตราแลกเปลี่ยน	0.70	ไม่มีผล	0.76	มีผลน้อย	0.41	ไม่มีผล	0.73	ไม่มีผล
อัตราดอกเบี้ยเงินกู้	1.80	มีผลปานกลาง	1.80	มีผลปานกลาง	1.29	มีผลน้อย	1.62	มีผลปานกลาง
สถานะเศรษฐกิจโลก	1.79	มีผลปานกลาง	1.70	มีผลปานกลาง	1.20	มีผลน้อย	1.37	มีผลน้อย
ภาวะเศรษฐกิจในประเทศและอำนาจซื้อของประชาชน	2.21	มีผลมาก	2.05	มีผลปานกลาง	1.82	มีผลปานกลาง	1.91	มีผลปานกลาง
การหดตัวของความต้องการสินค้าและบริการ	1.45	มีผลน้อย	1.47	มีผลน้อย	1.18	มีผลน้อย	1.33	มีผลน้อย
การแข่งขันในตลาด	1.00	มีผลน้อย	1.20	มีผลน้อย	0.82	มีผลน้อย	1.05	มีผลน้อย